

Le Rivière

Journal communautaire
destiné à la population
de **Rivière-Ouelle**

Volume 25
Numéro 03
Mars 2026

WEB



Crédit photo : Marie Dubois

**«ALLONS À LA CABANE» pour un brunch,
ça vous tente?**

On vous attend le dimanche 8 mars prochain!

Lisez les détails à la p. 10





Le mot de Marjolaine

Par Marjolaine Côté

Certains s'en souviennent... c'est le 26 juin 1982 que fut officialisé le jumelage entre la municipalité de Rivière-Ouelle et celle d'Hautot-Saint-Sulpice en Normandie, patrie d'origine de Robert Lévesque, ancêtre des Lévesque d'Amérique. Roger Martin, lui, s'en souvient très bien. Il est même encore en communication avec certains membres de l'Association des Cousins du Nouveau Monde. Eh bien, nos cousins français nous ont récemment donné de leurs nouvelles. Ils vous envoient leurs meilleurs vœux pour 2026 ainsi qu'une invitation à aller les visiter publiée ce mois-ci. Peut-être serez-vous tenté d'y répondre? Nous avons aussi reçu leur dernier journal annuel, *Le Petit Hautotais*, qui présente une rétrospective non exhaustive de la vie du village d'Hautot-Saint-Sulpice. Vous pourrez le lire via le lien suivant : <https://riviereouelle.ca/fr/municipalite/riviere-ouelle->

[au-fil-du-temps/hautot-saint-sulpice](#)

Par ailleurs, une belle collaboration s'est mise en place avec l'école des Vents-et-Marées : une petite chronique scolaire écrite par de jeunes journalistes en herbe! Encadrés par Josiane Ouellet, enseignante niveaux 4, 5 et 6^e, des élèves donneront des nouvelles de leur école au cours des prochains mois. C'est vraiment chouette! Lisez leur premier texte sur les activités parascolaires. Notre école primaire est débordante d'initiatives et il faut les faire connaître dans la communauté.

Nous avons aussi reçu des nouvelles issues d'une initiative citoyenne pour éradiquer le phragmite, une plante envahissante qui pousse dans l'Anse-des-Mercier à Rivière-Ouelle. La problématique des

plantes envahissantes existe bel et bien ici et des actions régionales et municipales sont à se mettre en place. À Rivière-Ouelle, les activités d'éradication du phragmite se poursuivront à l'été 2026 et vous êtes invité à y participer. Lisez le texte de François Chalifour publié ce mois-ci pour en savoir davantage.

Un Forum interculturel se tiendra à La Pocatière le samedi 28 mars. C'est une invitation à réfléchir et à partager des idées sur des questions de mobilité, d'appartenance, d'identité et de cohabitation culturelle. L'événement se terminera en musique à la Baleine Endiablée. Lisez les détails dans cette édition. C'est un rendez-vous à ne pas manquer.

Bonne lecture!

Table des matières

Le mot de Marjolaine	2
Mot du maire	3
Budget 2026 de la municipalité de Rivière-Ouelle.....	4
Bibliothèque municipale	5
Des vœux et une invitation en provenance d'Hautot-Saint-Sulpice	7
Le deuxième mot... ..	8
Activités parascolaires	9
Le BLOC-NOTES de Rivière-Ouelle	10
Concertation régionale sur le phragmite : une plante exotique envahissante qui dérange	12
Le bac brun, c'est quoi le problème au juste?	14
Nick Micho à Angoulême	15
La patience des petits points	16
Redonner le cachet d'antan aux maisons anciennes	17
Au son des cloches.....	18
FORUM interculturel : QUI A LE DROIT DE CIRCULER?	19
Calendrier.....	20

Le Rivière WEB

Comité du journal

Marjolaine Côté, coordination et correction
 Roger Martin, membre honoraire et correction
 Christine Lavoie, suivi financier et recherche
 Marie Dubois, correction
 Line Gigault, correction
 Nick Micho, graphisme

Disponible via le site internet de la municipalité
www.riviereouelle.ca

Veillez envoyer vos textes, vos questions et vos suggestions par courriel à l'adresse suivante :
leriviereweb@riviereouelle.ca

Municipalité de Rivière-Ouelle
 133, Route 132
 Rivière-Ouelle (Qc) G0L 2C0
 418 856-3829

Malgré les efforts des membres du comité du journal, des fautes ou même des erreurs peuvent s'être glissées dans cette édition; nous nous en excusons. De plus, certains textes pourraient exceptionnellement avoir été modifiés au besoin.

Mot du maire

Par Gilles Martin

Bonjour à vous tous cher.e.s concitoyen.nes,

Je suis assurément un peu sur le tard pour vous souhaiter la Bonne Année mais mieux vaut tard que jamais. Des circonstances au niveau de la santé de ma conjointe m'ont retenu plus près d'elle au cours des dernières semaines. Alors, je vous souhaite à tous une belle et bonne année 2026 et surtout, bien de la santé à vous et à vos familles. Les membres du conseil de même que notre équipe d'employés se joignent bien sûr aussi à moi pour l'occasion.

Le début d'année fut un peu perturbé par le départ de la directrice générale qui était avec nous depuis l'été dernier; même chose pour le chargé de projet qui, lui, vient de nous quitter à la fin de janvier. Il faut aussi souligner que le poste de réceptionniste et d'adjointe administrative était vacant depuis la mi-décembre. Bref, bien du travail à réaliser par les gens qui restaient pour soutenir le fort! Je tiens à souligner leur bienveillance et leur grande disponibilité en attendant de meilleurs jours. Pendant ce temps, nous avons travaillé fort pour trouver des personnes capables de relever ces nouveaux défis et qui comptaient une belle expérience dans le monde municipal. Je vous assure que rien n'est facile

dans ce domaine car le titre de directeur général semble attrayant et enviable mais les compétences pour réaliser le travail sont plutôt rares et ce, à la grandeur du Québec.

Au conseil du 3 février dernier, nous avons ratifié l'embauche de Mme Pascale Pelletier-Ouellet au poste de directrice générale à compter du 16 mars prochain. Forte d'une bonne expérience - toujours dans le monde municipal ici à Rivière-Ouelle - et depuis un peu plus d'un an dans un poste de direction à Saint-Bruno-de-Kamouraska, Pascale revient chez nous pour, espérons-le, plusieurs bonnes et belles années: c'est un vœu partagé et nous lui souhaitons la meilleure des aventures dans son village d'adoption! Aussi, le Conseil a procédé le même soir à l'embauche de Mme Kim Martin au poste de réceptionniste et d'adjointe administrative. Soyez rassurés: aucun lien parental avec les deux Martin qui siègent au Conseil. Kim sera en poste dès le 16 février prochain et comme c'est l'image à l'entrée du bureau municipal, nous ne sommes pas peu fiers de l'accueillir chez nous. Voilà pour ces deux postes comblés et les membres du Conseil verront au cours des prochaines semaines

comment et par qui les projets réalisables pourront arriver à bon port.

Le début d'année a obligé le personnel de la direction à travailler fort pour arriver à la confection du budget dans le respect des attentes des élus afin de présenter aux contribuables une facture la moins lourde possible. Les élus ont adopté le budget le 12 février et du même coup, l'avis de motion pour le règlement de taxation sera officialisé définitivement le 3 mars prochain. Une année électorale nous permet de reporter d'un mois son adoption mais compte tenu des absences à des postes importants chez nous, vous comprendrez que le délai s'est un peu prolongé: c'était dans le but de s'assurer de bien faire les choses. Vous constaterez que l'augmentation de nos dépenses correspond somme toute à ce que tous et chacun subissent ces dernières années. Malgré ces augmentations, le résultat de la taxation globale cette année sera parmi les plus bas dans la région selon les annonces des derniers mois.

Bonne lecture du budget et bonne fin d'hiver à vous tous!



Rivière-Ouelle

Bureau municipal
133, route 132
Rivière-Ouelle (Québec) G0L 2C0
418 856-3829
info@riviereouelle.ca
www.riviereouelle.ca

Heures d'ouverture
Lundi, mardi et jeudi : 8h30 à 12h et
13h à 16h30
Mercredi et vendredi : Fermé

Afin de ne pas trop augmenter la charge fiscale des contribuables, les membres du Conseil ont approprié un montant de \$200K à même le surplus libre pour permettre entre autres de réaliser les travaux et acquisitions prévus cette année au plan triennal d'immobilisations.

La taxe foncière augmentera de 3.28 % pour 2026, le taux de taxation passant de 81.39 cents à

84.06 du cent dollar d'évaluation. Quant à la taxe à ceux qui bénéficient autant de l'aqueduc que des égouts, l'augmentation est relativement faible, soit 8\$ par unité. Le financement est en diminution, car il arrivera à terme en 2028 pour ce projet, mais compte tenu de l'âge de notre réseau, la portion du service est en augmentation. La taxe pour les matières résiduelles quant à elle passe

de 270\$ à 265\$. Cependant et étant donné que les camions de ramassage passent partout sur notre territoire et que de plus en plus de chalets et de résidences secondaires sont utilisés à l'année, le Conseil a pris la décision de charger le même montant pour tous. Enfin la tarification pour la vidange de la fosse septique passe de 230\$ à 237\$.

Dépenses de fonctionnement

	Budget 2025	Budget 2026	Variation(%) 2025/2026
Administration générale	779 171 \$	859 057 \$	10,25 %
Sécurité Publique	340 537 \$	341 490 \$	0,28 %
Transport	710 965 \$	739 663 \$	4,04 %
Hygiène du Milieu	662 913 \$	885 238 \$	33,54 %
Aménagement, urbanisme et développement	172 762 \$	127 021 \$	- 26,48 %
Loisirs et culture	288 541 \$	258 015 \$	- 10,58 %
Frais de financement	65 899 \$	54 462 \$	- 17,36 %
TOTAL DES DÉPENSES DE FONCTIONNEMENT	3 020 788 \$	3 264 946 \$	
Remboursement en capital de la dette à long terme	232 439 \$	217 227 \$	- 6,55 %
TOTAL DES DÉPENSES DE FONCTIONNEMENT, DES AUTRES ACTIVITÉS FINANCIÈRES ET DES AFFECTATIONS	3 253 227 \$	3 482 173 \$	7,04 %

11

Revenus

	Budget 2025	Budget 2026	Variation (%) 2025/2026
Taxe foncière générale	1 707 731 \$	1 819 654 \$	6,55 %
Taxe foncière emprunts aqueduc et égout	42 352 \$	37 733 \$	- 10,91 %
Taxe foncière emprunts enrochement et chemins municipaux	64 899 \$	64 839 \$	- 0,09 %
Sous-total Taxes foncières	1 814 982 \$	1 922 226 \$	
Taxe de service et de compensation: aqueduc égout	466 371 \$	474 810 \$	- 1,81 %
Taxe de service : collecte des matières résiduelles	203 715 \$	234 170 \$	14,95 %
Taxe de service : vidange des fosses septiques	34 195 \$	71 945 \$	110,40 %
Taxe cours d'eau	80 559 \$	197 713 \$	145,43 %
Sous-total Taxes de services et compensations	784 840 \$	978 638 \$	
Compensations tenant lieu de taxes	80 330 \$	70 230 \$	- 12,57 %
Transferts (subventions gouvernementales)	471 431 \$	384 825 \$	- 18,37 %
Autres	101 644 \$	126 254 \$	24,21 %
Sous-total compensations, transferts et autres revenus	653 405 \$	581 309 \$	
Total des revenus	3 253 227 \$	3 482 173 \$	7,04 %

12

Bibliothèque municipale

Par François Chalifour

CRÉATION D'UN LIVRE D'ARTISTE : Tu aimes les livres et tu aimes dessiner?

La bibliothèque municipale propose une activité unique! Viens participer à la création collective d'un livre d'artistes.

Dans un premier temps, on ramasse les idées de tout le monde autour du thème « Jouer sur les mots. » Tout ce que l'on peut trouver ou imaginer sur ce thème est alors transformé en dessins et en textes pour illustrer le livre. Sur un long ruban de carton léger, on colle alors les dessins et on transcrit les textes qui illustrent le thème « Jouer sur les mots. » On plie le livre en accordéon et voilà notre petit

groupe vient de réaliser un joli livre qui lui ressemble.

Cette activité amusante et créative est animée par Marie-Josée Roy, reconnue pour la qualité de la préparation de ses ateliers et son dynamisme qui stimule la créativité des jeunes. Cette activité est offerte gratuitement par le Réseau Biblio du Bas-St-Laurent et COSMOSS Kamouraska et se tiendra le samedi 7 mars prochain à 13h30 à la bibliothèque municipale, École des Vents-et-Marées, porte arrière 2^e étage. Cette activité dure environ 2 heures et s'adresse aux enfants de 7 ans et plus, accompagnés de leurs parents ou de leurs grands-parents.

NOTE : Le thème « Jouer sur les mots » est nouveau depuis l'envoi de l'Info-Parents de février, où le thème était « Là où j'habite ».

LA REVUE LITTÉRAIRE DE JÉRÉMIE ST-PIERRE

Le Mythe de Cthulhu, de Howard Phillips Lovecraft, J'ai Lu, 190 pages, 2002 (1920-1930).

Lovecraft est demeuré dans les mémoires comme l'un des grands romanciers du XX^e siècle. Personnellement, n'étant pas un grand amateur ni de science-fiction ni d'horreur, je n'avais jamais pris la peine de m'immerger dans son univers. L'un de mes amis m'a donc offert ce petit recueil de huit nouvelles essentielles afin que je puisse le



418 866-8670

176, boul. Bégin, St-Pacôme (QC) G0L 3X0

estimation@constructionpierrebonenfant.com

**VOTRE SPÉCIALISTE
EN PORTE & FENÊTRES**



ASSURANCE-VIE
ASSURANCE SALAIRE
ASSURANCE COLLECTIVE
REER - FERR - REEE - RENTE VIAGÈRE - ÉPARGNE COLLECTIVE

Représentant
en épargne collective
inscrit auprès de: **MICA**
CAPITAL
CABINET DE SERVICES FINANCIERS

BUR.: 418 856.1391
CELL.: 418 354.8057

TÉLÉC.: 418 856.6696
marlizot@mrlizotte.ca

découvrir. J'ai adoré! Vraiment, je me suis surpris moi-même à éprouver du plaisir à lire ces courtes histoires. L'édition que j'ai consultée réunit huit nouvelles, dont les classiques Le Mythe de Cthulhu et La Lumière dans le ciel. Longues de 15 à 50 pages, ces histoires à mi-chemin entre la science-fiction et l'horreur sont très agréables à lire.

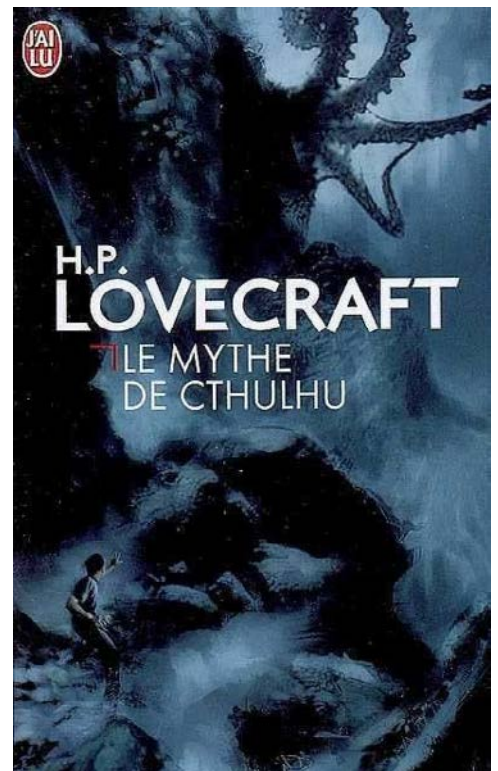
Lovecraft a écrit son œuvre autour des années 1920, dans son nord-est américain natal. Ses histoires se déroulent d'ailleurs souvent entre le Vermont et le Rhode Island. Misanthrope et à la santé très fragile, il décède prématurément en 1937, à l'âge de 46 ans, sans jamais avoir pu vivre de son écriture. C'est après sa mort qu'il sera progressivement reconnu comme l'un des maîtres de la science-fiction.

Ses nouvelles sont rapides et mettent presque toujours en scène une force surnaturelle intervenant dans un milieu qui ne s'y attend pas. Ma préférée fut sans aucun doute Celui qui chuchotait dans les ténèbres (The Whisperer in the Darkness). Cette histoire d'une cinquantaine

de pages relate la rencontre d'un professeur d'archéologie, isolé dans les collines du Vermont, avec les légendes urbaines qui le passionnent tant.

Même si l'on peut classer ces histoires dans la catégorie de l'horreur, on est loin des livres d'horreur classiques. Comme ces récits ont plus de cent ans, ils ne sont pas assez réalistes pour que l'on ressente un inconfort désagréable à la lecture. Pour moi, qui aie de la difficulté à saisir le plaisir qu'il peut y avoir à avoir peur, c'était un très bon équilibre.

Si vous n'avez pas encore eu la chance de plonger dans le monde de H. P. Lovecraft, je vous y encourage chaleureusement! Lovecraft a écrit une cinquantaine de nouvelles littéraires ainsi que plusieurs romans. Tous ses grands succès ont été adaptés, parfois à plusieurs reprises, au cinéma. C'est notamment le cas de Celui qui chuchotait dans les ténèbres, adapté en 2011 pour le grand écran.



Horaire de la bibliothèque municipale :

**Lundi et mercredi de 19h à 20h,
Dimanche 10h30 à midi,
sauf les jours fériés.**

École des Vents-et-Marées, porte arrière,
2^e étage.

INFO : **FRANÇOIS CHALIFOUR,**
418 856-5493

frankychalif@gmail.com



À la racine de votre succès depuis 1928 | info@lambertpeatmoss.com | www.lambertpeatmoss.com

Des vœux et une invitation en provenance d'Hautot-Saint-Sulpice

Voici un message de l'Association des Cousins du Nouveau Monde qui nous est parvenu trop tard pour le publier dans le dernier Rivière WEB.

Mais il n'est jamais trop tard pour partager les vœux de nos «cousin.e.s» et pour adresser leur invitation à faire un saut en Haute-Normandie adressée à tous les Rivelois et les Riveleises tout comme aux descendants de Robert Lévesque et de Jeanne Chevalier. Les Cousins et les Cousines d'Hautot-Saint-Sulpice vous attendent!



L'association des Cousins du Nouveau Monde vous présente ses meilleurs vœux pour l'année 2026

Que cette année soit à nouveau riche en amitié franco-québécoise

Et rêvons à de nouvelles rencontres en France ou au Québec

Visio lors de l'assemblée générale d'avril 2025

Visite américaine de Roger Lévesque avec sa femme Cindy et son fils Eric en octobre 2025

A tous les descendants de Robert Lévesque et Jeanne Chevalier, n'hésitez pas à nous prévenir de votre visite à Hautot-Saint-Sulpice
Par mail à la mairie mairie@hautot-saint-sulpice.fr ou à la secrétaire de l'association nellymare_godet@yahoo.fr

Votre messenger Roger Martin... qui a vécu cette expérience inoubliable avec un groupe en 2017.

Bonjour à tous,

Le 6 février dernier, nous avons accueilli une vingtaine de personnes lors de l'assemblée générale annuelle du Club Âge 50+ de Rivière-Ouelle. Un repas a suivi la réunion et la bonne humeur était au rendez-vous. Nous vous remercions d'être venus partager avec nous ce moment.

Merci de votre participation!

Margo Moreau, présidente
Club Âge 50+ de Rivière-Ouelle

P.S. Mettez à votre agenda le fameux brunch « Allons à la cabane » qui se tiendra le dimanche 8 mars prochain.



Conte de Fée

RÉPARATION & VENTE :

- LAMPE ALADIN
- LAMPE À L'HUILE
- LAMPE ÉLECTRIQUE
- LUMINAIRE ANTIQUE ET NEUF

Bertrand Hudon & Silvia Soares

132, Route 132, Rivière-Ouelle, Québec G0L 2C0
Tél.: 418 856-4009 Cell.: 418 714-8950



Le deuxième mot ...

Par Jean-François Picher

J'ai lu avec beaucoup de plaisir *Les pensées dans le vent*, de Jérémie Saint-Pierre, dans le Rivière Web du mois de janvier dernier. Un passage en particulier a retenu mon attention : « Nous marchions alors à trois sur la grève. Mais attention, il n'était pas question de marcher ensemble : nous établissions même une distance qui nous permettait à chacun de garder notre bulle : le trio des *aventuriers solitaires* ».

Il y a un mot qui m'a particulièrement interpellé dans cet extrait : bulle. Dès mon installation à Rivière-Ouelle, je me suis mis à réfléchir aux mots qui pourraient décrire ma relation avec le coin. Je vous ai déjà parlé du premier, horizon, dans un numéro précédent. Vous aurez peut-être deviné quel est le second mot : bulle. Un mot nous unit désormais, Jérémie et moi, à deux générations de distance : un boomer et un Z, donc, dans une même bulle...

Le dictionnaire nous apprend que entrer, c'est passer de l'extérieur à l'intérieur d'un lieu. Si je me fie à cette définition (et pourquoi ne pas m'y fier ?) lorsque je viens à Rivière-Ouelle, je peux donc dire sans hésitation que j'y entre, puisque je viens de l'extérieur. D'un autre village où je suis né. D'une ville où j'ai passé toute ma vie active. D'une autre, après cette vie parfois trop active, où j'ai rejoint mes amours. J'entre à Rivière-Ouelle, j'entre dans une bulle, **ma bulle**. J'ai l'impression d'y être hors du temps, hors de

ce monde qui nous tombe trop souvent sur les nerfs par les temps qui courent.

J'aime bien, au hasard de mes marches de santé, découvrir les noms qu'ont choisis les gens d'ici pour désigner leur maison, leur chalet, leur ferme. Ça me ramène à mon enfance, au chalet de ma tante, baptisé **La Paix**, écriteau cloué bien en vue au-dessus de la porte.

Ici, dans mon coin j'ai vu :

- **Chat-leur** : j'imagine un heureux pensionnaire à quatre pattes ronronner au coin du feu, sur les cuisses de son maître, de sa maîtresse (je sais, les chats n'ont ni maître ni maîtresse semble-t-il). Disons plutôt un maître ou une maîtresse au service de matou.
- **L'Accalmie** : avant ou après la tempête ? Et puis, pourquoi pas en tout temps, qu'il soit beau, qu'il soit mauvais ! L'accalmie au fond de soi, peu importe le temps qu'il fait.
- **Les Grondines** : j'ai d'abord pensé à un clin d'œil des propriétaires à la municipalité de Grondines, d'où ils sont peut-être originaires. Puis j'ai découvert que « grondines » se réfère aux nombreux cailloux qu'on retrouve sur les battures, au bruit de l'eau qui « gronde » sur les rochers. C'est Champlain qui aurait trouvé ce nom si poétique; en

passant au large de Rivière-Ouelle, au large des Grondines dans Portneuf ? Allez savoir...

- **La Sapinière** : nous savons très bien ce qu'il y a là, alors soyez sur vos gardes parce que se faire passer un sapin, si beau soit-il, si décoré soit-il, n'est jamais agréable !

Je vais peut-être proposer au comité familial qu'on adopte **La Bulle** comme nom officiel de notre maison. Si ça ne passe pas, j'ai un plan B : **Anguille sous roche**... même si nous n'avons rien à cacher. On verra bien.

Nommer sa résidence, la baptiser en quelque sorte, ce n'est ni simple, ni banal, je vous l'assure. Même les sociologues s'intéressent le plus sérieusement du monde au phénomène. Pour preuve, visitez le lien qui suit pour approfondir le sujet : <https://shs.cairn.info/revue-ethnologie-francaise-2003-3-page-483>.

Je vous lance l'invitation : pourquoi ne pas trouver un nom pour parer votre logement et bien l'afficher, question d'égayer nos balades, de susciter des discussions entre voisins? Allez, faites aller vos méninges.

Bulle est donc le deuxième mot que j'associe à Rivière-Ouelle. Je vous présenterai mon troisième plus tard en 2026. En attendant, quels sont vos mots riveleois? Vous avez le goût d'y réfléchir, de nous en parler?

Activités parascolaires

Par Charles Gagnon et Édouard Martin, élèves de 6^e année à l'école des Vents-et-Marées

Nous avons plusieurs sorties scolaires tout au long de l'année. Que ce soient des sports ou des sorties scolaires, c'est toujours amusant car nous sommes avec nos amis et le personnel de l'école.

Il y a une équipe de basketball parascolaire où les élèves de sixième année intéressés peuvent bouger tous les mardis en jouant. Cette équipe inclut aussi des élèves de Saint-Pacôme et de Saint-Gabriel. Aussi, nous apprenons des techniques qui ont été créées il y a de ça quelques années. De plus, nous jouons des matchs contre l'école primaire de La

Pocatière. Nous pouvons donc nous dépasser et se comparer aux autres équipes. Dernièrement, un match prof-élèves a été organisé.

Des sorties de fin d'année sont organisées à chaque année grâce aux campagnes de financement. Par exemple, l'an passé, nous sommes allés faire des manèges et patiner aux Galeries de la Capitale.

Prochainement, les élèves de 5^e et 6^e année pourront s'initier au ski alpin lors d'une sortie au mont St-Mathieu. Ensuite, nous aurons une sortie plein air au club de golf où nous pourrons faire de la raquette, du ski de fond et de la glissade.



École des **Vents-et-Marées**,
de **La Pruchière** et de **L'Amitié**

Peu importe l'activité, nous éprouvons toujours du plaisir. Ce sont des moments pour en apprendre plus sur la personnalité de nos amis et de nos enseignantes.

Pour finir, nous remercions toutes les personnes qui ont déjà participé à nos campagnes de financement.

Design intérieur
Décoration & Plan

Déco Design

Studio VM

Vanessa Michaud

Rivière-Ouelle
418 371-7171

studiovm2011@outlook.com

www.studiovm.info

LA MAISON DE JEAN-BAPTISTE

5, route de l'Église
Saint-Denis-De La Boutellerie
Québec, G0L 2R0

Tél. : 418 894-2213

Courriel :
lamaisondejeanbaptiste@gmail.com

Au plaisir de vous recevoir!

www.lamaisondejeanbaptiste.com

Antiquités du Kamouraska

Boutique d'antiquités, décorations et objets de collection

Achat, vente et restauration

Serge Dionne propriétaire
115 route 132, Rivière-Ouelle

Téléphone: 418-551-0691
Courriel: dionneserge@hotmail.ca

NEQ: 2273221863

Suivez-nous sur facebook

ROGER RICHARD
ADMINISTRATEUR COMPTABLE

IMPÔTS DES PARTICULIERS

Téléphone : 418 856-4010

Télécopieur : 418 856-4115

Courriel : rrichard721@hotmail.com

107, rang de l'Éventail
Rivière-Ouelle, Québec
G0L 2C0

Le BLOC-NOTES de Rivière-Ouelle



CERCLE DE FERMIERES

Bonjour à tous,

Voici nos rendez-vous pour le mois de mars à la salle communautaire dès 13h 30 :

- le **3 mars**, c'est mardi activité et on va parler couture!
- le **10 mars**, c'est la réunion mensuelle, nous vous y attendrons avec plaisir. Ceux et celles qui aimeraient en apprendre plus sur le Cercle sont les bienvenus.

Bienvenue à toutes!

Marie-Andrée Trudel, présidente
418 856-4010

RAPPEL

LE DIMANCHE 8 MARS PROCHAIN, VENEZ BRUNCHER SOUS LE THÈME



« ALLONS À LA CABANE »

Nous vous attendons entre 10h et 13h à la salle communautaire de Rivière-Ouelle (sous-sol de l'église) pour un repas de cabane à sucre.

Coût : Adulte 20 \$ et enfants 15 \$, payable sur place et réservation obligatoire avant le 3 mars auprès de :

- Margo Moreau : 418 856-3304
- Nicole Beauchesne : 418 856-3666
- Ginette Pelletier : 581 337-3227

Après le repas, vous êtes les bienvenus pour une partie de cartes. Venez tous fêter dans la bonne humeur!

Margo Moreau, présidente du Club 50+ de Rivière-Ouelle

CAFÉ-RENCONTRE



Quand : Mercredi 4 mars 2026 à 13h30

Où : Salle communautaire (sous-sol de l'église) de Rivière-Ouelle, 103 de l'église

Thème : Venez rencontrer nos deux bénévoles rivelois pour tout savoir sur **les techniques de recherche et de sauvetage aériens** et comprendre pourquoi ils se sont enrôlés. Vous verrez différents équipements dont un drone avec caméra thermique pour la recherche et des photos.

Par : Jean Vézina et Réjean Théberge, bénévoles pour SÉBABEC - Région 01 Rivière-du-Loup

C'est gratuit! Bienvenue à tous!

Marie Dubois pour la table d'harmonisation des aîné.es (THA)



**ACTIVITÉ GRATUITE
PARENTS-ENFANTS**
**JOUER SUR LES MOTS: CRÉATION
D'UN LIVRE D'ARTISTE**
AVEC
MARIE J. ROY



**Samedi 7 mars
13H30 à 15H30**

À LA BIBLIOTHÈQUE MUNICIPALE,
ÉCOLE DES VENTS ET MARÉES,
PORTE ARRIÈRE, 2^E ÉTAGE

RÉSEAU
BIBLIO
du Bas-Saint-Laurent



**LA PROGRAMMATION DES
LOISIRS PRINTEMPS 2026
EST ARRIVÉE!**



Pour tout savoir, visitez la page
Facebook de la municipalité :
[https://www.facebook.com/
riviereouelle](https://www.facebook.com/riviereouelle)

ou communiquez avec **Véronique
Aubé** au 418 856-3829 poste 216

CONSTRUCTION

Stéphane Charest

ENTREPRENEUR EN CONSTRUCTION ET RÉNOVATION

Résidentiel – Commercial
R.B.Q. : 8360-7069-01

**Tél. : (418) 852-1660
Cell. : (418) 868-7250**

154, rue Galarneau Saint-Pacôme
(Québec) G0L 3X0

stef.charest@videotron.ca

Émondage Marc Lizotte



**Arboriculteur
418-866-9622**

À votre service depuis 2011!

- Abattage d'arbre
- Émondage
- Élagage
- Taille de haie de cèdre
- Déboisement
- Service conseil

Concertation régionale sur le phragmite : une plante exotique envahissante qui dérange

Par François Chalifour

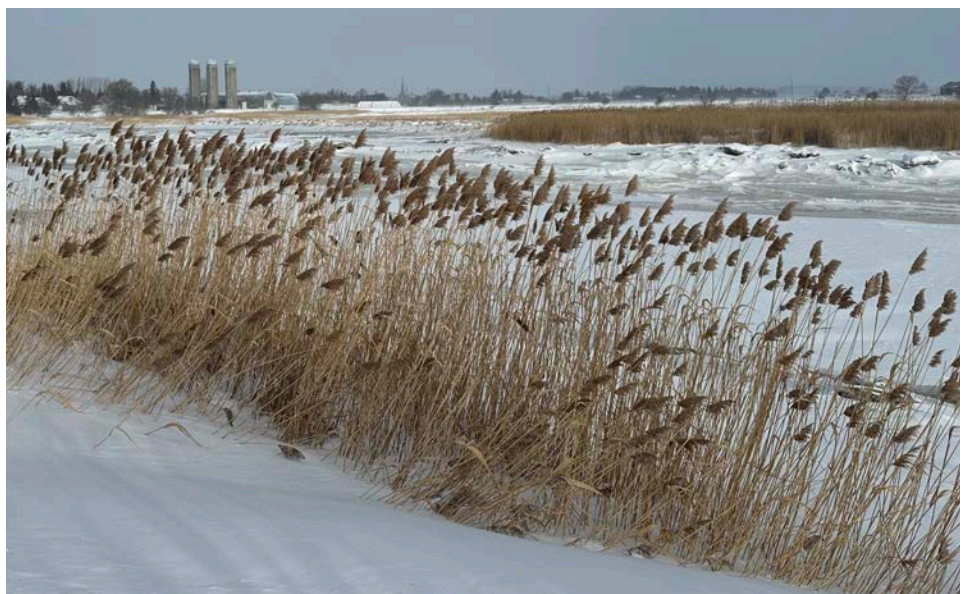
Le 14 octobre dernier avait lieu une rencontre citoyenne organisée par l'organisme de bassins versants de Kamouraska, L'Islet et Rivière-du-Loup. Cette rencontre poursuivait deux buts : 1- Faire connaître une initiative des citoyens de Rivière-Ouelle qui mènent des actions en vue d'éradiquer le phragmite dans l'Anse-des-Mercier. 2- Créer une communauté de pratique citoyenne, soit un espace d'échanges entre citoyens, groupes locaux, municipalités et la MRC. Cet espace permettra de dialoguer directement sur les besoins, préoccupations et initiatives en lien avec la problématique des plantes exotiques envahissantes (PEE).

Si vous ne connaissez pas le phragmite, dites-vous que vous en avez certainement vu car il est omniprésent le long des routes. C'est cette grande plante que l'on appelle aussi roseau commun et qui, au bout d'une longue tige porte un gros plumeau de couleur jaunâtre à brunâtre; il pousse en colonies serrées dans les fossés et le bord des cours d'eau. À Rivière-Ouelle, on peut l'observer de chaque côté de la rivière dès le début du Chemin du Sud-de-la-Rivière où il forme une grande colonie. Elle est présente aussi dans les fossés, notamment ceux qui bordent le Chemin du Haut-de-la-Rivière dans le secteur de la tourbière Lambert. Cette plante a la capacité d'agrandir son territoire de 50 % chaque année. Cet envahissement fait qu'aucune plante ne puisse

pousser à travers ces nouvelles colonies et de ce fait, nous perdons toute la biodiversité naturelle de ces milieux, faune et flore. L'action du groupe de citoyens de Rivière-Ouelle a pour but de justement préserver la biodiversité de l'Anse-des-Mercier tout en maintenant la vue sur le fleuve et sur les activités récréatives qui se déroulent sur la grève.



Petite colonie de phragmites au début ouest du Chemin du Sud-de-la-Rivière. Crédit photo : François Chalifour



Grande colonie à l'intersection du même chemin et de la route Verbois. Crédit photo : François Chalifour

Plan régional sur les milieux humides et hydriques (PRMHH).

Élaboré de 2020 à 2024 par la MRC de Kamouraska en collaboration avec OBAKIR, le plan vise une meilleure protection des milieux humides et hydriques et définit les moyens à mettre en œuvre pour atteindre cet objectif. Lors de la consultation des acteurs citoyens en 2022, deux actions citoyennes prioritaires ont été identifiées dans le PRMHH : 1- Mettre en place et outiller des vigies citoyennes pour repérer les nouvelles colonies de PEE. 2- Participer au contrôle des nouvelles colonies identifiées (avec encadrement par la municipalité ou un autre organisme qualifié).

La rencontre du 14 octobre regroupait des représentantes d'OBAKIR, de la MRC de Kamouraska, de la municipalité de Rivière-Ouelle, du CISSS du Bas-St-Laurent et près d'une vingtaine de citoyen.e.s et elle

s'inscrivait dans les actions citoyennes exprimées dans le PRMHH.

Actions proposées pour appuyer la démarche citoyenne de lutte aux PEE

1. Désignation d'un répondant au sein des municipalités, de la MRC et du ministère de l'Environnement (MELCCFP) vers qui les citoyens peuvent se tourner pour signaler la présence de PEE et informer les intervenants compétents.
2. Création de comités de vigie citoyenne. Ces comités auraient pour mission de partager les connaissances et les actions relatives aux PEE, tout en orientant les efforts d'intervention vers les secteurs les plus prioritaires.
3. Reconnaissance du comité de vigie de Rivière-Ouelle sur la page Web de la MRC et arrimage à un comité municipal. Ces actions pourraient permettre l'accès à des subventions.
4. Les citoyens ont exprimé le besoin de formation et de sensibilisation pour mieux détecter et éradiquer les PEE : quels sont les enjeux associés aux PEE et les

impacts environnementaux qu'elles peuvent provoquer? Par exemple, est-ce que certains lieux sont plus importants à protéger que d'autres? Il a été proposé d'impliquer les jeunes, du primaire au secondaire, lors d'activités d'éradication ou de prévention, pour sensibiliser les futures générations à cette problématique.

5. Faire connaître les résultats des interventions sur le terrain, par exemple par le journal local. Les citoyens ont souligné l'importance de suivre les résultats des interventions, afin de mesurer la diminution des colonies. Ce suivi a un double intérêt : il encourage la participation citoyenne et démontre l'efficacité concrète des actions entreprises

Les prochaines étapes pour l'avancement du projet

- Partager aux participants des informations sur les méthodes de détection et d'éradication des PEE ainsi que des sources web utiles.
- Mettre en place un canal de communication pour permettre un travail collectif et un échange régulier entre les citoyens et les partenaires.

- Mettre en action les stratégies identifiées lors de l'atelier participatif, en ciblant les actions prioritaires.
- Lancer un sondage pour mesurer l'intérêt des citoyens à poursuivre leur participation dans la communauté de pratique.
- Transmettre le compte-rendu de la rencontre au MELCCFP pour information et suivi.
- Assurer une prochaine rencontre du comité à une date ultérieure pour cibler les actions et les lieux d'intervention prioritaires.

Cette démarche sera assurée dans un premier temps par OBAKIR.

À Rivière-Ouelle, les activités d'éradication du phragmite devraient se poursuivre à l'été 2026. Si vous êtes intéressé à vous joindre à ce groupe de bénévoles, communiquez avec monsieur Benoit Limoges, biologiste et coordonnateur de l'initiative citoyenne à l'Anse-des-Mercier : benoit.limoges@bell.net



Charles Godbout

T. 418 856-4858 (K.R.T.B.)

T. 418 730-6199 (Rimouski)

charles.godbout@technopieux.com



Le bac brun, est-ce que ça change vraiment quelque chose ?

Certains l'utilisent religieusement, d'autres le boudent. Le fameux bac brun suscite bien des réactions depuis son arrivée dans nos municipalités. Mais au fond, est-ce que ça vaut vraiment la peine de s'en servir ?



C'est quoi le problème au juste ? Les matières organiques (pelures, restants de table, résidus de jardin) représentent près de 50 % de nos poubelles. Au site d'enfouissement, elles dégagent du méthane, un gaz 25 fois plus puissant que le CO₂, et surchargent nos dépotoirs.



Pourquoi on devrait s'en préoccuper ?

1. Réduire nos émissions de GES en transformant nos résidus en digestat à l'usine de biométhanisation
2. Économiser l'argent collectif (127-205 \$/tonne à enfouir VS tarif fixe au bac brun)
3. Enrichir les sols agricoles de notre région avec un engrais naturel produit ici



Qu'est-ce qu'on peut faire concrètement ? Mettez tous vos résidus alimentaires au bac brun. Trucs anti-gel pour février : tapissez le fond avec du papier journal, emballez la viande dans du papier journal, ajoutez des matières sèches (feuilles, journal) pour absorber l'humidité. Gardez un petit contenant avec couvercle sur votre comptoir et videz-le 2-3 fois par semaine.

Consultez notre Guide complet sur : co-eco.org/bac-brun/



Le Rucher de Saint-Just Une entreprise familiale

Miel et produits de la ruche disponibles en saison; suivez-nous sur Facebook pour plus de détails.

info@lerucherdesaintjust.com
www.facebook.com/LeRucherdeSaintJust
219, rte 132
Rivière-Ouelle Qc
418-371-1102

Nick Micho à Angoulême

Par Marjolaine Côté

Nick Micho collabore au Rivière WEB depuis maintenant deux ans et l'envers du décor graphique du journal n'a plus de secret pour lui.

Il possède aussi un talent fou en dessin, si bien qu'il en a fait son métier comme bédéiste professionnel. Nick m'a déjà confié qu'il a toujours eu en tête de faire de la bande dessinée (BD). Pour lui, transposer une idée sur papier afin de permettre aux gens de voyager dans son univers est extrêmement stimulant, et ses fans le lui rendent bien.

Nick revient tout juste du Grand Off de la bande dessinée d'Angoulême¹ en France, où il a

été invité à représenter le Québec en dédicace et en animation avec cinq autres auteurs québécois.

Lors de ce festival, il a également réalisé une performance graphique musicale dédiée au groupe Iron Maiden, aux côtés de grands noms de la BD européenne, dont Olivier Ledroit (Chroniques de la Lune noire, Requiem, Chevalier Vampire), Didier Tarquin (Lanfeust de Troy) et Jean-Luc Masbou (De cape et de crocs, Conan le Cimérien). Un hommage à ce groupe légendaire de métal sous forme de concert dessiné : une performance « live » durant laquelle les bédéistes avaient huit minutes pour illustrer Eddie, la mascotte du groupe. Plus de

400 spectateurs pouvaient voir le dessin se créer devant eux sur écran géant, en même temps que le groupe interprétait ses classiques.

Voici le résultat en image et en vidéo : <https://www.youtube.com/watch?v=ZQY4WokoJwg&t>

1 : Située au nord de Bordeaux, la ville d'Angoulême est devenue, au fil des décennies, la capitale de la bande dessinée grâce à la renommée internationale de son festival consacré au 9^e art. En 2026, le Grand Off de la BD d'Angoulême s'est déroulé du 29 janvier au 1^{er} février, un événement imaginé et porté par l'énergie collective de celles et ceux qui créent, éditent et diffusent la bande dessinée tout au long de l'année.



Nick en prestation au concert dessiné
crédit photo : Francis Giudice



Jean-Luc Masbou
tenant l'oeuvre
collective.
Crédit photo : Marc
Giudice

MATHIEU RIVEST
DÉPUTÉ DE CÔTE-DU-SUD

418 234-1893
mathieu.rivest.cds@assnat.qc.ca

ASSEMBLÉE NATIONALE DU QUÉBEC

Toujours présent!

BERNARDGENEREUX.CA

BERNARD GÉNÉREUX
DÉPUTÉ | CÔTE-DU-SUD—RIVIÈRE-DU-LOUP—
KATASKOMIG—TEMISCOLATA



La patience des petits points

Par Camilla Anctil

Le combat des sentiments
Devant l'arme jalouse
De la beauté de l'être humain
Le combat de la vie
Devant l'arme jalouse
De la réussite de l'être humain

Devenir un trait d'union
Dans l'écriture de la vie
Être ce point d'arrêt
Dans la confection
D'une estime de soi et de l'autre
Cranter son cœur pour savoir aimer

Adoucir le tissu rugueux
De la mémoire
Dans ses fausses intuitions
De la pensée
Dégarnir les angles dans l'endroit
Et l'envers des paroles prononcées

Faufiler les mots un par un
Pour bâtir la vérité
Ouvrir les marges
Pour laisser s'infiltrer
La tolérance
Piquer la convoitise
Pour mesurer la sincérité

Dans le bruit monstrueux
De la surjeteuse des mots
La trame se construit
Petit point par petit point
Pour broder le tissu idéalisé
De la beauté de l'œuvre

Poème extrait de son livre «Un singulier chemin».
Reproduction interdite sans l'autorisation de
l'auteure.

Votre référence en finances!

418-943-3696
info@dariogagnon.com
dariogagnon.com



DARIO GAGNON



**PROMO pour espace
publicitaire dans**

Le Rivière

WEB

**Publiez vos services d'affaires ou votre événement
spécial à un tarif avantageux dans Le Rivière Web!**

**Info : Christine Lavoie, (418) 657-0064
christinelavoie_1@hotmail.com**

Redonner le cachet d'antan aux maisons anciennes

Au cours des prochaines semaines, la MRC de Kamouraska présentera des esquisses de rénovation pour illustrer qu'il est possible de redonner le cachet d'antan aux maisons anciennes, en utilisant des matériaux contemporains et à des coûts raisonnables. Inspirez-vous !



Avant



Après

Voici, à gauche, un exemple de maison typique de la région.

À droite, une esquisse de la même maison métamorphosée par quelques interventions :

- l'ajout d'une grande galerie qui se prolonge sur le côté avec une pergola;
- le remplacement des grandes vitrines par des fenêtres jumelées de type traditionnel;
- l'ajout d'encadrements de bonnes dimensions autour des ouvertures;
- facultatif, pose d'un revêtement en planches verticales

NB : Il reste quelques esquisses à réaliser. Pour participer, vous devez envoyer une photo de votre maison et indiquer les travaux que vous souhaitez y faire à l'adresse suivante : jmaguire@mrckamouraska.com. Si votre projet est retenu, vous devrez défrayer 100\$ et permettre que votre esquisse soit diffusée. Faites-vite si cela vous intéresse!



Culture
et Communications

Québec



176, chemin de la Pointe
Rivière-Ouelle (Québec) G0L 2C0
Info@campingriviereouelle.com
www.campingriviereouelle.com
Tél.: 418 856-1484
Sans frais: 1 888 856-1484

Pour un air sain...
Pensez à faire nettoyer votre thermopompe !
ThermoClean PL
LA référence à contacter
418 943-9773
info@thermocleanpl.com
ThermoClean PL

SPÉCIALISTE EN NETTOYAGE
DE THERMOPOMPE
BAS-SAINT-LAURENT - CÔTE-DU-SUD



Au son des cloches

Par Marielle Gamache

Horaire des célébrations du mois de mars à la sacristie

Dimanche 1^{er} mars à 9h30 : célébration de la Parole
Dimanche 8 mars à 9h30 : messe
Dimanche 15 mars à 9h30 : célébration de la Parole
Dimanche 22 mars à 9h30 : messe
Dimanche 29 mars à 9h30 : célébration de la Parole

Soyez tous et toutes les bienvenus!

Avis de décès

Hélène Mercier, décédée le 7 janvier 2026 au Centre D'Anjou à l'âge de 85 ans. Elle était l'épouse de feu Roger Pelletier et fille de feu Rosa Paradis et de feu Edmond Mercier. Selon ses volontés, il n'y aura pas de rituels funéraires, les cendres seront inhumées ultérieurement au cimetière de la Montagne à La Pocatière.

Jean-Claude Morin, décédé à l'Hôpital Notre-Dame-de-Fatima le 13 janvier 2026 à l'âge de 87 ans. Il était l'époux de Mme Sergine Beaupré et fils de feu Juliette Lafrance et feu Gérard Morin. Une cérémonie d'adieu a eu lieu le 1^{er} février 2026 à la chapelle du Complexe funéraire Marius-Pelletier à La Pocatière.

Guy St-Laurent, décédé au Centre d'hébergement D'Anjou de Saint-Pacôme, le 16 janvier 2026, à l'âge de 82 ans et 5 mois. Il était le fils de feu monsieur Charles St-Laurent et de feu dame Jeanne Guignard. Il demeurait à La Pocatière. Une cérémonie d'adieu a eu lieu le 7 février 2026 en la chapelle du Complexe funéraire. Les cendres seront inhumées ultérieurement au cimetière des Pins de La Pocatière.

Sylvie Émond, décédée à l'hôpital Notre-Dame-de-Fatima le 18 janvier 2026 à l'âge de 67 ans et 10 mois. Elle était l'épouse de M. Alain Émond et la fille de feu Marie-Marthe Gagnon et de feu Albert Émond. Selon ses volontés, il n'y aura pas de rituels funéraires. Ses cendres seront déposées, en toute intimité, au columbarium du Complexe funéraire.

Thérèse Alexandre, décédée à l'hôpital Notre-Dame-de-Fatima de La Pocatière le 20 janvier 2026 à l'âge de 97 ans et 4 mois. Elle était la fille de feu Mme Marie-Anne Mignault et de feu M. Georges Alexandre. Elle a demeuré plusieurs années à Rivière-Ouelle. Une Cérémonie d'adieu a eu lieu le 7 février 2026 au Salon funéraire Viateur-Gallant de Saint-Pacôme et ses cendres seront déposées ultérieurement au cimetière de Rivière-Ouelle.

Nos plus sincères condoléances aux familles éprouvées.



FORUM interculturel

QUI A LE DROIT DE CIRCULER?

Ce qui circule nous relie.
Et si on avançait ensemble?



PROGRAMME Samedi, le 28 mars 2026

TOUTES LES ACTIVITÉS
SONT GRATUITES

Musée Québécois de l'agriculture et de l'alimentation
100, 4^e avenue, La Pocatière, QC, G0R1Z0

13 h 00 à 14 h 30 Forum de réflexion collective avec panélistes

14 h 30 à 15 h 00 Période de questions et échanges

15 h 00 à 15 h 30 PAUSE

15 h 30 à 17 h 30 Exercice des couvertures* (seulement 20 places)

OBTENEZ VOTRE BILLET via Eventbrite

*Inscription requise SEULEMENT pour l'exercice des couvertures

La Baleine Endiablée, 229 QC-132 #102
Rivière-Ouelle (QC) G0R 1Z0

20 h **GRATUIT** Concert avec Akawui

Financé par le
gouvernement
du Canada

Canada

Cette initiative est rendue possible grâce
au ministère de la Langue française.

Québec

MUSÉE QUÉBÉCOIS
DE L'AGRICULTURE ET DE L'ALIMENTATION

SAPI
Service aux personnes immigrantes
du Karoussaka

ENSEMBLE
C'est
Difficile pour
Séverine



**ROBERTO
EXCAVATION
OUELLET**
R.B.Q. : 8345-1716-18

Téléphone: **418 856-6764**

Cellulaire: **418 894-0262**

141, anse des Mercier
Rivière-Ouelle (Québec) G0L2C0
ro.excavation@hotmail.com

Excavation
Terrassement
Fosse septique
Champs d'épuration
Marteau hydraulique
Caméra d'inspection
de drain de fondation
Pose et réparation
de drain français
Réparation de fondation

Mars 2026

DIMANCHE	LUNDI	MARDI	MERCREDI	JEUDI	VENDREDI	SAMEDI
1	2	3	4	5	6	7
8	9	10	11	12	13	14
15	16	17	18	19	20	21
22	23	24	25	26	27	28
29	30	31				

LÉGENDE

- RECYCLAGE
- POUPELLLES
- COMPOST
- PICKLEBALL De 13h-16h15

- Séance du conseil à 20h
- Bailleurs 19h à 20h
- sauf Dimanche 10h30 à 12h
- RENCONTRE MENSUELLE CERCLE DE FERMIERES 13h30
- THA TABLE D'HARMONISATION 13h30
- VACANCE

- RENCONTRE PUBLIQUE DE LA REGIE INCENDIE
- CARTES AVEC CLUB 50+ 13h
- PETANQUE De 13h-16h
- VIDANGE DES FOSSES SEPTIQUES

- PREMIER QUARTIER
- PLEINE LUNE
- DERNIER QUARTIER
- NOUVELLE LUNE

Crédit photo :
Marie Dubois