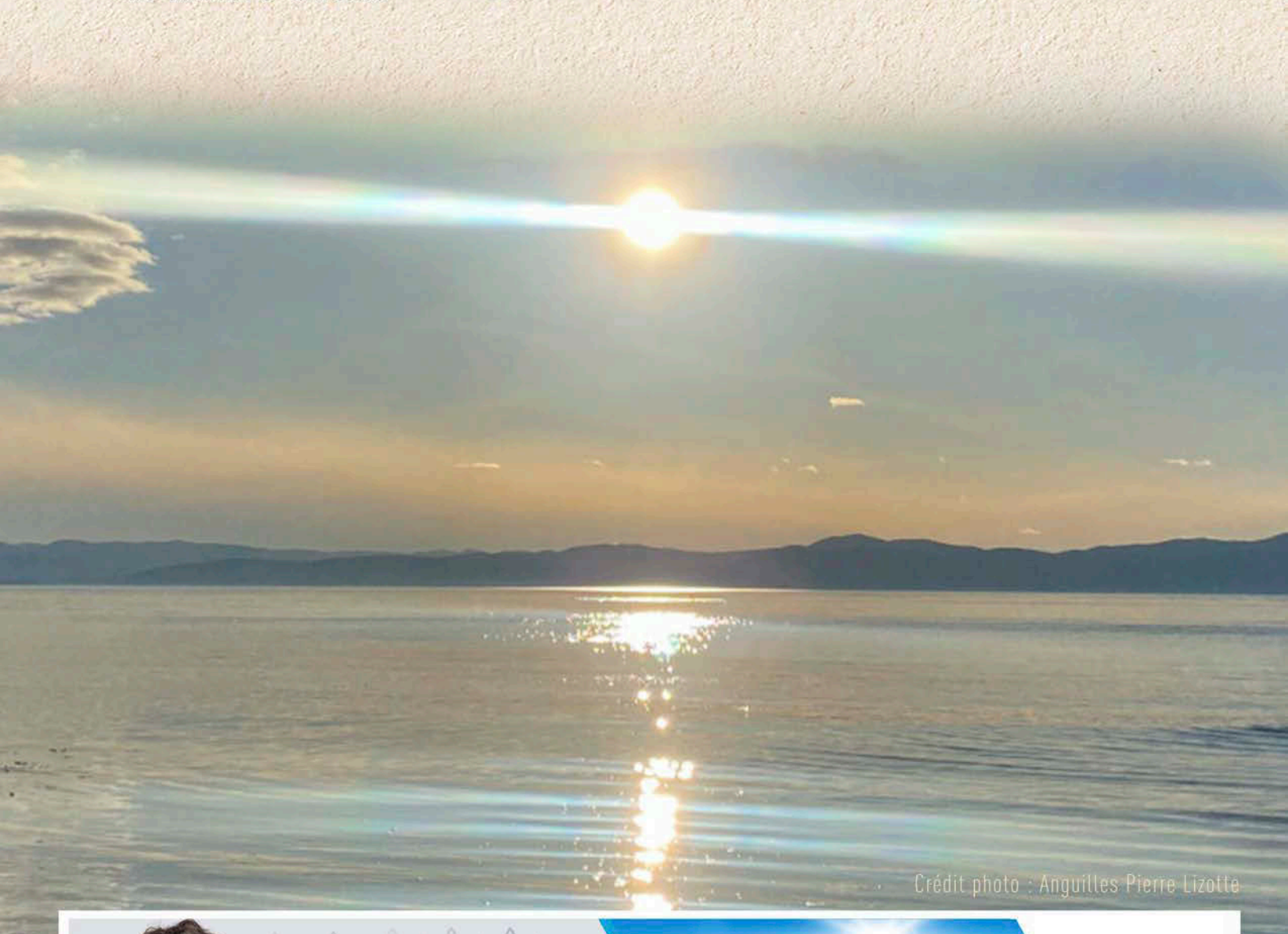


# Le Rivière

Journal communautaire  
destiné à la population  
de **Rivière-Ouelle**

Volume 23  
Numéro 7  
Juillet 2024

WEB



Crédit photo : Anguilles Pierre Lizotte



**MATHIEU RIVEST**

DÉPUTÉ DE CÔTE-DU-SUD  
À L'ASSEMBLÉE NATIONALE

Bonne saison  
*Estivale!*



418 234-1893 | (Sans frais) 866 774-1893  
Mathieu.Rivest.CDS@assnat.qc.ca



CRÉER  
DYNAMISER  
SOUTENIR





# Le mot de Marjolaine

Par Marjolaine Côté

C'est bientôt le début des vacances pour plusieurs avec la fin de l'année scolaire qui arrive à grands pas. Le camp de jour « Fleuve et Montagnes » débutera ses activités le 25 juin prochain et le plaisir attend les enfants qui y sont inscrits.

Les Rivelois le savent déjà... Rivière-Ouelle est le premier village au Québec à se voir décerner la désignation de « Paysage culturel patrimonial » pour les secteurs des Pointes aux Iroquois et aux Orignaux. Avec son statut légal, cette désignation formulée par le ministère de la Culture et des Communications du Québec permet à un paysage d'obtenir une reconnaissance nationale, au même titre qu'un site historique. Caché en contrebas du village, derrière des crêtes rocheuses qui isolent le secteur, se trouve un magnifique panorama. Pour s'y rendre, on emprunte la

route du Quai qui aboutit sur le littoral du Saint-Laurent. C'est en plein là, sur ce bout de terre que se trouve le premier paysage culturel patrimonial du Québec; il y a de quoi être fier à Rivière-Ouelle !

Pour moi, tous les paysages sont magnifiques ici, peu importe les saisons. Que ce soit *côté fleuve* de la Pointe-aux-Orignaux à la Pointe-aux-Iroquois ou encore sur le chemin de la Pointe, ou bien *côté terre*, le long de la sinueuse rivière Ouelle qui borne de vastes espaces agricoles, la nature se laisse admirer dans toute sa beauté.

Nous avons récemment reçu au journal le courriel d'un nouveau résident, *Jean-François Picher*, qui a eu lui aussi le coup de foudre pour Rivière-Ouelle... à ce point qu'il a décidé de s'y installer. Il nous a fait parvenir un texte sur

un de ses coups de cœur que nous publions dans cette édition : une « manière » de poème sur la Pointe-aux-Orignaux qui témoigne déjà de son attachement à notre coin de pays.

Il y a aussi beaucoup d'autres attraits à découvrir à Rivière-Ouelle : circuits découvertes & carte vélo, généalogie et parcours historiques. Voici deux liens web pour tout savoir. Ces dépliants sont aussi disponibles au bureau de la municipalité de Rivière-Ouelle :

[https://riviereouelle.ca/upload/depliant\\_2021.pdf](https://riviereouelle.ca/upload/depliant_2021.pdf)

<https://riviereouelle.ca/fr/tourisme/visiter>

Bon début d'été et beaucoup d'agrément à Rivière-Ouelle au cours des prochains mois.

## Table des matières

Le mot de Marjolaine .....	2
Bibliothèque municipale .....	3
SLAM.....	5
La chronique une pharmacie dans votre jardin : La menthe .....	6
La chronique sécurité : Une nouvelle réalité .....	7
AVIS de recherche .....	9
Café-rencontre .....	9
De La Crème Rit au le Blizzaroïde .....	10
Au son des cloches .....	12
Chapelle du quai .....	13
La Gazette des campagnes revisitée .....	14
Bonne Fête nationale ! .....	16
Poème spontané sur la Pointe-aux-Orignaux .....	17
Inscription électronique au RIVIERE WEB .....	17
Félicitations à l'organisme JE COLLATIONNE .....	18
Fête du voisinage en photos .....	19
Calendrier .....	20

## Le Rivière Web

### Comité du journal

Marjolaine Côté, coordination et correction  
Roger Martin, membre honoraire et correction  
Marcel Emond, suivi financier  
Marie Dubois, correction  
Nick Micho, graphisme

Disponible via le site internet de la municipalité  
[www.riviereouelle.ca](http://www.riviereouelle.ca)

Veuillez envoyer vos textes, vos questions et vos suggestions par courriel à l'adresse suivante:  
[leriviereweb@riviereouelle.ca](mailto:leriviereweb@riviereouelle.ca)

Municipalité de Rivière-Ouelle  
133, Route 132  
Rivière-Ouelle (Qc) G0L 2C0  
418 856-3829

Malgré les efforts des membres du comité du journal, des fautes ou même des erreurs peuvent s'être glissées dans cette édition; nous nous en excusons. De plus, certains textes pourront exceptionnellement avoir été modifiés au besoin.

# Bibliothèque municipale

Par François Chalifour

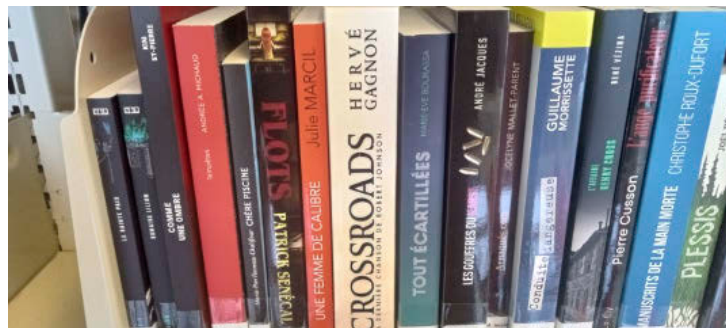
## DES POLARS DU FESTIVAL DU ROMAN POLICIER : un don de la bibliothèque municipale de Saint-Pacôme

La bibliothèque municipale de Saint-Pacôme nous a fait don récemment d'une trentaine de volumes reçus en plusieurs exemplaires dans le cadre du concours du Festival du roman policier : une gracieuseté des éditeurs représentant les auteurs et autrices qui participent à ce concours. Quelques titres : **Flots** de Patrick Sénécal, **Plessis** de Joël

Bégin, **L'affaire Henry Cross** de René Vézina, **Dopamine** de Sonia K. Laflamme, **Conduite dangereuse** de Guillaume Morrissette, **Comme une ombre** de Kim St-Pierre, **Crossroads** d'Hervé Gagnon, **Cri** de Martin Michaud. Ces volumes sont disponibles pour le prêt et vous les retrouverez sur l'étagère près de la section des demandes spéciales.

## QUELQUES ÉCHOS DE LA 21<sup>e</sup> ASSEMBLÉE GÉNÉRALE DE LA BIBLIOTHÈQUE : 2023, une bonne année

Le Comité de la bibliothèque a pu compter sur une équipe de 11 bénévoles qui ont assuré l'ouverture de la bibliothèque à 139 reprises en 2023 pour 162 heures d'ouverture. **Cinq expositions thématiques** ont été présentées : l'Écosse (10 janv.), Tintin (2 mars), Mangas Naruto (2 mai), Chasse et Pêche (23 août) et les Chats (24 oct). Aussi **cinq rotations de volumes** ont eu lieu en 2023. À chacune de ces rotations, ce sont environ 200 volumes qui sont échangés. En février, nous avons fait l'**achat de volumes** à la librairie l'Option de La



Bureau municipal  
133, route 132  
Rivière-Ouelle (Québec) G0L 2C0  
418 856-3829  
[info@riviereouelle.ca](mailto:info@riviereouelle.ca)  
[www.riviereouelle.ca](http://www.riviereouelle.ca)

Heures d'ouverture  
Lundi au jeudi  
De 8 h 00 à 12 h 00  
et 13 h 00 à 16 h 00  
Vendredi 8 h 00 à 12 h 00



Tout l'été  
**LÉGUMES FRAIS  
À VENDRE**

124-A Route 132, Rivière-Ouelle  
Au coeur du village

Surveillez nos primeurs

**KIOSQUE  
LIBRE-SERVICE  
ouverture !  
bientôt !**



Pocatière. Ce sont 54 volumes-jeunesse qui ont été achetés et ajoutés à notre collection locale, toujours disponible pour le prêt. En mars, nous disposons toute la **collection de casse-tête** sur de nouvelles étagères : plus d'une centaine de casse-tête disponibles pour le prêt. Le 8 décembre, la bibliothèque a participé à la Fête de Noël organisée par la municipalité en offrant la lecture d'un conte pour les enfants.

Un élagage de volumes a été réalisé tout au long de la période. Ces volumes retirés de notre collection ont été remis à Écolivres de Lévis, une entreprise d'économie sociale à but non lucratif installée à cet endroit, qui œuvre dans la vente et le recyclage de livres, de revues et de disques usagés.

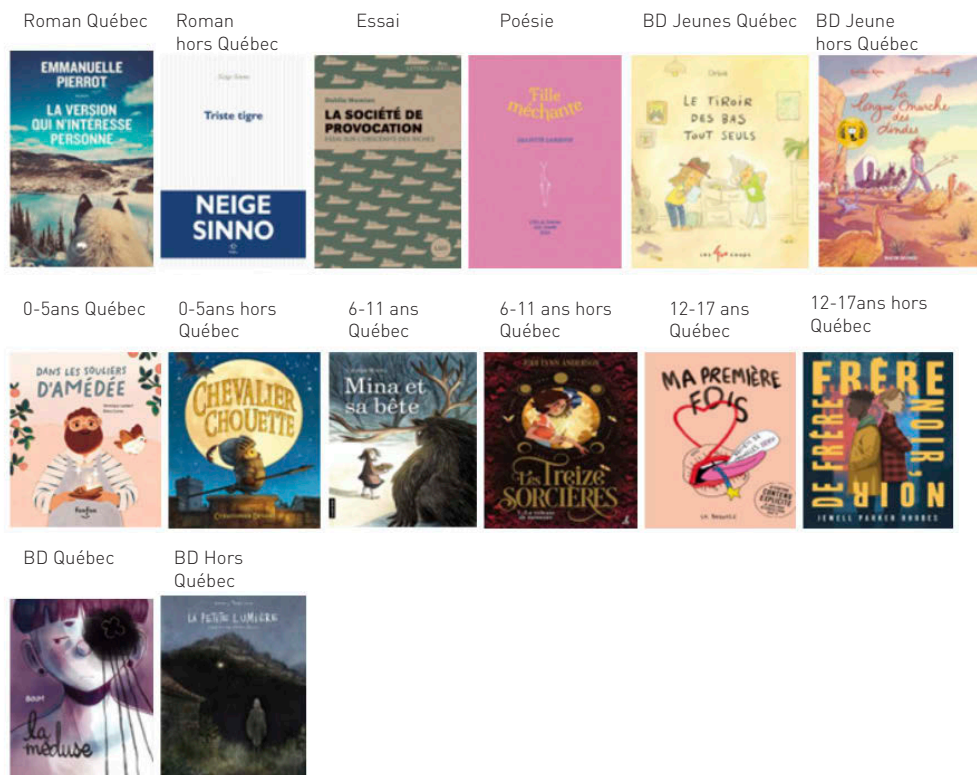
Le **Club de lecture de l'été Banque TD pour les 5-12 ans** a eu lieu pendant tout l'été. La formule privilégiée par le Réseau Biblio a emprunté celle du Camp de jour réunissant les municipalités de Rivière-Ouelle, de Saint-

Denis et de Saint-Pacôme. À l'automne, nous avons renouvelé les abonnements aux périodiques. Pour 2023, **les abonnements renouvelés** ont été les suivants : l'Actualité, Biosphère, Les Débrouillards, J'aime lire, Québec Oiseaux et Québec Science. Un nouvel ajout : le magazine 5-15, un magazine de recettes simples. Protégez-Vous, le magazine des consommateurs avertis, est toujours disponible sous forme numérique avec votre carte d'abonné de la bibliothèque sur le lien suivant : [reseaubibliobsl.qc.ca](http://reseaubibliobsl.qc.ca).

Un **nouveau service de prêt de jeux de société** s'est ajouté en 2023. Pour l'instant, ce sont 26 jeux qui sont disponibles pour le prêt. Ces jeux sont présentés sur les étagères qui accueillent aussi les **casse-tête**. Les **paniers de volumes** destinés aux élèves ont repris leur activité par le biais des enseignantes qui viennent à chaque premier mercredi du mois les remplir pour les déposer dans leurs **classes respectives**. La carte d'abonné de l'école permet un prêt illimité.

Les statistiques de prêt pour 2023 sont très révélatrices de la clientèle qui fréquente la bibliothèque. Ainsi 47% (821volumes) des volumes prêtés sont des volumes de littérature jeunesse. 23% (400) sont des demandes spéciales, principalement des romans. Les romans, exception faite des demandes spéciales, représentent 17% (294) des prêts. Finalement, le 13% résiduel représente les casse-tête et les jeux de société, les volumes d'exposition et les documentaires adultes. Nous sommes heureux de constater l'engouement des jeunes pour la lecture, favorisé par des initiatives comme la carte famille et les paniers de volumes.

Le Conseil d'administration pour 2024 est composé de *François Chalifour, Denise Bélanger, Maude Gamache-Bastille, Stéphanie Beaulieu, Martine Millette, Marie-Josée Lettre et Rebecca Michaud...* bien fières et fier d'apporter un souffle de culture dans notre municipalité.



Horaire de la bibliothèque municipale :

**Lundi et mercredi de 19h à 20h,  
Dimanche 10h30 à midi,  
sauf les jours fériés.**

École des Vents-et-Marées, porte arrière,  
2<sup>e</sup> étage.

INFO : **FRANÇOIS CHALIFOUR,**  
**418 856-5493**

[frankychalif@gmail.com](mailto:frankychalif@gmail.com)



## Des dates à mettre à votre agenda !

Par Kim Golden-Fullum, technicienne en loisirs et vie communautaire

Nous sommes heureux de vous annoncer les dates des 4 soirées slam qui se tiendront à la Chapelle du quai cet été : les vendredis 12 juillet, 26 juillet et 9 août ainsi que le samedi 24 août, et ce dès 18h.

Vous aurez la chance de faire la connaissance de 24 artistes lors de ces 4 éditions et nous vous les dévoilerons sous peu. Suivez la page Facebook de la municipalité pour être au fait de tous les détails.

L'organisation des événements est assurée par deux artistes reconnus dans le monde du slam. Il s'agit de la Riveloise Marie-Claude Joannis et de Gabriel Samson I, originaire de Lévis mais un fidèle amoureux de la région du Kamouraska. Ils sont impatients de faire votre connaissance et de partager leur amour pour ce médium.

Il n'y a aucun doute que ces soirées seront de qualité et haute en émotions.

Donc, on se voit le 12 juillet à la Chapelle du quai ?

*Le projet est rendu possible grâce à une subvention de la MRC de Kamouraska. L'aide financière provient de l'Entente de développement culturel (EDC) – Programme de soutien pour les projets innovants, pour le développement culturel et l'animation du milieu.*



**technoPIEUX**  
BAS ST-LAURENT

**Charles Godbout**

T. 418 856-4858 (K.R.T.B.)

T. 418 730-6199 (Rimouski)

charles.godbout@technopieux.com



## Votre référence en finances!

418-943-3696

info@dariogagnon.com

dariogagnon.com



**DARIO GAGNON**





# La chronique une pharmacie dans votre jardin:

## La menthe

Par Suzanne Malenfant

Il existe plusieurs variétés de **menthe**, les plus connues étant la menthe verte (*Mentha spicata*) et la menthe poivrée (*Mentha piperita*); elles se distinguent par leur apparence, leur odeur ainsi que par leur contenu en principes actifs. Ainsi, la menthe verte possède un feuillage vert clair et dégage un parfum plus subtil que la menthe poivrée; elle est caractérisée par sa richesse en carvone, alors que la menthe poivrée, au feuillage vert sombre, contient davantage de menthol, d'où son odeur plus prononcée.

C'est la menthe verte qui est la plus couramment employée en cuisine et en tisane; sa saveur douce et rafraîchissante l'invite à rehausser les différents plats cuisinés, tant sucrés que salés. La tisane de menthe verte constitue un bon tonique digestif car elle stimule le péristaltisme, les sécrétions gastriques et la bile; elle peut ainsi soulager les digestions lentes et faciliter

celle d'un repas trop copieux. Ses vertus antispasmodiques et carminatives contribuent à soulager les spasmes abdominaux et les flatulences; une infusion consommée avant chaque repas aiderait à détendre le système digestif chez les personnes atteintes du syndrome du côlon irritable.

Sur le plan respiratoire, la menthe agit comme décongestionnant fort apprécié lors de rhume, de sinusite ou de bronchite; on l'utilise alors en infusion ou en inhalation.

La tisane de menthe est tonifiante non seulement pour le système digestif, mais aussi pour la circulation et le système nerveux. Pour une tisane du soir, il est préférable de l'associer à de la camomille ou à du tilleul pour atténuer son effet stimulant.

Comme la tisane de menthe diminuerait l'absorption du fer

contenu dans les aliments, il est préférable de la consommer environ une heure avant ou après un repas afin de permettre l'absorption optimale du fer contenu dans ce repas.

La menthe poivrée peut aussi s'utiliser en cuisine car elle partage des vertus similaires à la menthe verte, mais comme elle est plus riche en menthol, elle est particulièrement utilisée pour soulager les douleurs musculaires ou articulaires, la migraine à son tout début, et même la névralgie, grâce aux vertus rafraîchissantes, analgésiques et anti-inflammatoires de ce constituant; on l'emploie alors en massage avec l'huile infusée: macérer les feuilles fraîches de menthe poivrée dans de l'huile d'olive pendant 6 à 8 semaines, puis filtrer et placer dans un contenant opaque en y ajoutant quelques gouttes d'huile essentielle de menthe poivrée ou de lavande comme agent de conservation, et pour en rehausser l'effet.

L'industrie a depuis longtemps su reconnaître et exploiter les vertus du menthol en l'introduisant dans plusieurs produits pharmaceutiques sous forme de crèmes analgésiques, sans oublier son usage dans les gommes à mâcher, les pâtes à dents et les fameuses « paparmanes » (peppermints).







# La chronique sécurité



Par Martin Galarneau, directeur de la régie intermunicipale en protection incendie du Kamouraska-Ouest

## Une nouvelle réalité... de nouveaux risques à prendre en charge !

Dans notre monde actuel, il faut être en mesure de s'adapter aux changements. À cet égard, la capacité d'adaptation de l'être humain est particulièrement évidente avec l'arrivée sur nos routes de plus en plus de véhicules électriques comme les voitures, les scooters et les déambulateurs personnels. Que ce soit par choix de valeur ou par nécessité économique, les véhicules électriques mus par des batteries d'ion lithium sont appelés à prendre une place de plus en plus importante dans notre environnement.

Mais avec une nouvelle technologie vient son lot de dangers qui ne sont pas toujours bien évalués lorsqu'on décide d'introduire ces équipements dans notre vie de tous les jours. C'est pourquoi ce billet se veut un rappel des précautions à prendre si vous possédez un tel véhicule. Vous avez probablement déjà vu ce genre de vidéo où l'on aperçoit un incendie violent causé par une

batterie à ion lithium. Le contrôle de ce genre d'incendie pose des défis considérables pour les services incendie : la prévention de ces incendies devient alors un incontournable pour éviter une catastrophe.

Si vous possédez ce type de véhicule, voici quelques règles émises pour les véhicules électriques qui viennent d'être déposées par la table provinciale pilotée par l'ÉNPQ (École nationale des Pompiers du Québec). Ces recommandations sont les suivantes :

- Ne jamais utiliser un chargeur qui n'est pas recommandé par le fabricant du véhicule;
- Ne jamais modifier la batterie de votre véhicule. Tout remplacement de batterie devrait se faire chez un concessionnaire reconnu par le fabricant;

- Toujours suivre le mode d'emploi du fabricant quant à l'usage, la manutention et l'entretien de la batterie;

Dans l'éventualité d'un incendie de ce genre de batterie, il est important d'avertir le central 911 lors de l'appel initial. Cette information permettra aux pompiers se dirigeant sur les lieux de réagir adéquatement.

En terminant, je me permets de vous rappeler qu'il n'y a pas seulement les véhicules électriques qui possèdent ce genre de batterie : une foule de petits appareils ou d'outils domestiques en sont également équipés. Les mêmes précautions doivent être utilisées pour la gestion de ces petites batteries à ion lithium dans votre quotidien.

Passez un bel été en santé et en sécurité.

*Là pour vous!*

**BERNARD GÉNÉREUX**  
DÉPUTÉ | MONTMAGNY—L'ISLET—  
KAMOURASKA—RIVIÈRE-DU-LOUP

[BERNARD.GENEREUX@PARL.GC.CA](mailto:BERNARD.GENEREUX@PARL.GC.CA) • [BERNARDGENEREUX.CA](http://BERNARDGENEREUX.CA) • 1-855-881-9876

**ENSEMBLE**  
Créer  
Dynamiser  
Soutenir

**MATHIEU RIVEST**  
DÉPUTÉ DE CÔTE-DU-SUD

418 234-1893  
[mathieu.rivest.cds@assnat.qc.ca](mailto:mathieu.rivest.cds@assnat.qc.ca)

## 20 | Tout ce qu'il faut savoir 24 | sur vos écocentres !

L'écocentre n'est PAS un dépôt ! Notre priorité ?  
• le réemploi • le recyclage • la revalorisation •

### La Pocatière

410, 14<sup>e</sup> rue Bérubé

**OUVERT DU 9 AVRIL  
AU 16 NOVEMBRE 2024**

Mardi au samedi  
8 h 00 à 16 h 00

### Saint-Pascal

238, avenue du Parc

**OUVERT DU 10 AVRIL  
AU 16 NOVEMBRE 2024**

Mercredi au samedi  
8 h 00 à 16 h 00

### Saint-Alexandre- de-Kamouraska

819, Route 289

**OUVERT DU 11 AVRIL  
AU 16 NOVEMBRE 2024**

Judi (jusqu'au 31 oct.)  
8 h 00 à 16 h 30

Judi (à partir du 7 nov.)  
8 h 00 à 16 h 00

1<sup>er</sup> et 3<sup>e</sup> samedis du mois  
8 h 00 à 12 h 00

### OBLIGATOIRE

Séparer vos matières AVANT  
d'arriver à l'écocentre.

• **IMPORTANT :** Présentez-vous au plus tard 15 min. avant la fermeture •  
Les dates et heures d'ouverture sont susceptibles de changer en fonction des conditions météorologiques.  
Consultez notre site web ou notre page Facebook pour les dernières mises à jour.



### ON NE GASPILLE PAS LE BOIS, ON LE TRIE !

Tout ce qui est en bois doit être regroupé : 2x4, tiroirs,  
palettes, portes, fenêtres ancestrales, etc.  
(mélangine à part)



Récupération et vente de meubles,  
petits objets et matériaux de construction usagés.

Venez voir notre inventaire directement à l'écocentre !  
Plus d'informations sur [ecochantier.ca](http://ecochantier.ca).

## PROMO pour espace publicitaire dans

# Le Rivière WEB

Publiez vos services d'affaires ou votre  
événement spécial à un tarif avantageux  
dans Le Rivière Web!

Info : Marcel Emond, 819 452-3077  
[leriviereweb@riviereouelle.ca](mailto:leriviereweb@riviereouelle.ca)

Design intérieur  
Décoration & Plan

Déco Design

*Studio VM*

*Vanessa Michaud*

Rivière-Ouelle

418 371-7171

[studiovm@live.ca](mailto:studiovm@live.ca)

[www.studiovm.info](http://www.studiovm.info)

**ROGER RICHARD**

ADMINISTRATEUR COMPTABLE

**IMPÔTS DES PARTICULIERS**

Téléphone : 418 856-4010

107, rang de l'Éventail

Télécopieur : 418 856-4115

Rivière-Ouelle, Québec

Courriel : [rrichard721@hotmail.com](mailto:rrichard721@hotmail.com)

G0L 2C0



### RÉPARATION & VENTE :

- LAMPE ALADIN
- LAMPE À L'HUILE
- LAMPE ÉLECTRIQUE
- LUMINAIRE ANTIQUE  
ET NEUF

Bertrand Hudon  
& Silvia Soares

132, Route 132, Rivière-Ouelle, Québec G0L 2C0  
Tél.: 418 856-4009 Cell.: 418 714-8950





## Café-rencontre

Les cafés-rencontres du mercredi feront relâche pendant la saison estivale. La prochaine rencontre se tiendra le mercredi 4 septembre à 13h30 à la salle communautaire et tous les détails suivront au mois d'août 2024.

Bon été à tous et au plaisir de vous revoir en septembre !

Marie-Dubois pour la table d'harmonisation des aîné.es (THA)

# THA

## AVIS DE RECHERCHE

*N.D.L.R. Ce message s'adresse aux résidents de Rivière-Ouelle et des environs.*

Bonjour,

Mon nom est *Normand Fortin* et je suis à la recherche de personnes de Rivière-Ouelle, de Saint-Denis-De La Bouteillerie et de Saint-Philippe-de-Néri qui auraient suivi des cours d'anglais à l'école de leur village à l'été 1969. Ces cours étaient donnés par de jeunes volontaires du Corps de la Paix américain (Peace Corps) qui se préparaient à aller enseigner l'anglais au Cameroun. Vous avez probablement même hébergé un ou plusieurs de ces stagiaires dans vos familles.

Pour préparer des retrouvailles d'une vingtaine de ces anciens volontaires cet automne dans la région, je souhaiterais recueillir vos souvenirs de cette expérience ainsi que des anecdotes qui vous ont marqués.

Vous pouvez communiquer avec moi par courriel : [edensurmer159@gmail.com](mailto:edensurmer159@gmail.com), ou par téléphone : **418 714-6840**.

Je serai ravi de vous lire ou de vous entendre.  
Je vous remercie à l'avance.

Normand Fortin  
Rivière-Ouelle



# CASSE-CROÛTE

## La Fringale

165, Route 132, Rivière-Ouelle  
**418 856-4023**

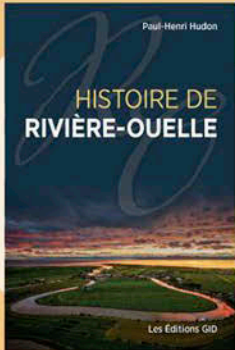
# OUVERT DÈS 11H



### La réédition du livre 1672-1972 est maintenant disponible

Il était attendu, le voici enfin qui montre le bout du nez. Vous retrouverez le texte intégral de la première édition, avec l'ajout d'un quatrième chapitre écrit par l'éditeur, relatant brièvement les 50 dernières années de Rivière-Ouelle.

Vous pouvez vous le procurer au bureau municipal au montant de **39,95\$** plus taxes.





## De la Crème Rit au le Blizzaroïde, le flambeau est passé

*Note de Marie Dubois : Rémi Beaulieu, bien connu, ainsi que messieurs Émile Alain et Félix Bernier, nouveaux propriétaires, ont bien voulu se prêter au jeu de répondre à quelques questions concernant le passage du flambeau.*

### M. Rémi Beaulieu livre ses commentaires

#### **Q.1 Comment se sent-on après 25 ans de travail auprès du public, qu'en reprenez-vous ?**

Je me sens... libre ! Vous savez, lorsqu'on prend soi-même la décision de passer le flambeau, il y a ce côté assumé. N'étant pas un grand nostalgique, je suis davantage porté à regarder en avant plutôt que dans le rétroviseur.

#### **Q.2 Après quelque temps, diriez-vous que vous êtes encore en lune de miel avec votre nouvelle vie depuis votre décision de quitter la Crème Rit ?**

J'ai rajeuni de 20 ans dans le sens que j'ai de nouveaux horizons dans ma vie professionnelle à la radio qui m'amènent à être présent physiquement autant à Montmagny qu'à La Pocatière. La Côte-du-Sud est devenue pour moi un immense terrain de jeu !

#### **Q.3 Aviez-vous des projets en vue ? un nouveau défi à tenter ? Pourriez-vous nous en parler ?**

Je veux juste apprécier chaque journée, faire plein de petites choses, spontanément. Sur un coup de tête, partir en *road trip*, c'est ce qui m'allume le plus ! Pour aller du point A au point B, j'aime bien prendre le chemin le plus long pour y découvrir un panorama différent de celui préétabli.

#### **Q.4 En terminant, quels seraient vos mots d'encouragement pour ces deux jeunes nouveaux propriétaires de « la relève » ?**

Des Émile et des Félix, on n'en a juste pas assez au Québec ! Et on a un urgent besoin d'entrepreneurs de cette trempe. Je suis fier de voir la destinée du bar laitier entre leurs mains. Ils ont un plan, une vision, de l'ambition et énormément d'énergie ! Je peux vous dire que l'on peut définir ce passage non pas comme une transaction mais bien une transition tellement les choses se sont passées harmonieusement, naturellement ! C'est admirable ! Et de voir mon fils Philippe intégré à ce nouveau maillon me rend particulièrement fier !



## Messieurs Émile Alain et Félix Bernier nous font part de leur expérience dans cette transition

### Q.1 Racontez-nous comment vous est venue l'idée d'acquérir ce bar laitier la Crème Rit ?

L'idée d'acquérir La Crème Rit nous est venue assez naturellement. Depuis nos débuts dans le domaine en 2021, Félix et moi, Émile, avons toujours eu un intérêt pour ce bar laitier, car nous y avons grandi en y allant régulièrement avec nos familles. L'opportunité s'est présentée le printemps dernier, lorsqu'un vendeur de chez Groupe Olivier à Saint-Pascal m'a informé que c'était la dernière saison pour Rémi, le propriétaire actuel. Je l'ai contacté le jour même et la semaine suivante, nous avons eu notre première rencontre.

### Q.2 Vous êtes les nouveaux propriétaires de la Crème Rit qu'on nommait la « Capitale de la crème molle », comment comptez-vous maintenir cette appellation ?

Il est essentiel pour nous de préserver le cachet et l'expérience unique de ce commerce qui œuvre dans le monde des bars laitiers depuis plus de 25 ans. L'appellation « Capitale de la crème molle » témoigne de la qualité du service et des différents produits glacés préparés sur place. Ce bar laitier a déjà une valeur sentimentale à nos yeux et nous sommes déterminés à maintenir sa belle réputation. Nous nous engageons à continuer d'offrir des produits de haute qualité et un service exceptionnel !

### Q.3 Vous êtes de jeunes entrepreneurs propriétaires d'un deuxième bar laitier, selon vous quel est le conseil le plus pratique qu'a pu vous transmettre Rémi Beaulieu à vous deux « la relève » ?

La persévérance ! Rémi nous a appris qu'il est crucial de ne pas baisser les bras face aux défis et aux obstacles. Il nous a expliqué que chaque problème a une solution: il suffit de la chercher avec détermination. Avec ses 25 années d'expérience, il nous a également partagé une mine d'anecdotes, de conseils et d'astuces précieux pour notre parcours entrepreneurial. Rémi s'est vu en nous lorsqu'il avait notre âge et nous a encouragés à aller au bout de nos projets, peu importe leur ampleur. Ses enseignements sur l'importance de la persévérance et de la résilience sont des leçons que nous chérirons et appliquerons dans notre aventure avec La Crème Rit.

### Q.4 Quelles sont vos idées de projet ou de développement auxquelles vous pensez pour l'avenir de votre entreprise ?

Cette année a été marquée par un déménagement important et une nouvelle acquisition. Pour l'avenir, nous voulons tout d'abord maximiser le potentiel de nos premiers commerces en nous assurant que nos systèmes fonctionnent bien, notamment en matière de formation de l'équipe, de processus de commandes et de marketing. Nous envisageons également de mettre en place des systèmes plus efficaces et de développer notre service de livraison. Le développement du système de livraison est une priorité, car nous souhaitons rendre nos produits accessibles à un plus grand nombre de personnes tout en maintenant la qualité et le service qui font la renommée de La Crème Rit.

En conclusion, la meilleure des réussites pour le Blizzaröide et beaucoup de paisibles journées à apprécier pour M. Rémi: vous le méritez tant!

Photo fournie par Le  
Blizzaröide





## Au son des cloches

Par Marielle Gamache

### Horaire des célébrations dominicales du mois de juillet 2024

- Dimanche 7 juillet à 9h30 : messe à l'église
- Dimanche 14 juillet à 9h30 : célébration de la Parole à l'église
- Dimanche 21 juillet à 9h30 : messe à l'église
- Dimanche 28 juillet à 9h30 : célébration de la Parole à l'église

Bienvenue dans notre belle église !

## Baptêmes

**Antoine Montminy**, enfant de Myriam Marquis et de Marc-Étienne Montminy, a été baptisé le 19 mai 2024 dans notre église paroissiale.

**Charles-Étienne** et **Loïck St-Pierre**, enfants de Audrey Avoine et de Yannick St-Pierre, ont été baptisés le 26 mai 2024 dans notre église paroissiale.

Félicitations aux heureux parents !

## Avis de décès

**Michel Lebel**, décédé le 23 mai 2024 à la Maison Desjardins de soins palliatifs de Rivière-du-Loup, à l'âge de 69 ans et 3 mois. Il était le fils de feu Yvonne Gagnon et de feu Albert Lebel et était natif de Rivière-Ouelle. Une cérémonie d'adieu a été célébrée le samedi 8 juin 2024 en la chapelle du Complexe funéraire Marius-Pelletier et a été suivie de l'inhumation au cimetière de Rivière-Ouelle.

**ERRATUM** : Dans le journal Le Rivière Web de juin dernier, une erreur s'est glissée dans l'avis de décès de Mme Fleur-Ange Sylvestre; nous nous excusons pour tous les désagréments causés par cette erreur. Nous aurions dû lire : **Fleur-Ange Sylvestre**, décédée le 26 avril 2024 à l'Hôpital Notre-Dame-de-Fatima de La Pocatière, à l'âge de 77 ans et 10 mois. Elle était l'épouse de M. Jean-Noël Desmeules et elle demeurait à Rivière-Ouelle. Une cérémonie d'adieu a été célébrée le samedi 18 mai 2024 au Complexe funéraire Marius-Pelletier et les cendres ont été déposées au columbarium.

Nos plus sincères condoléances aux membres des familles touchées par ces décès.





**Le Rucher de Saint-Just**  
**Une entreprise familiale**

Miel et produits de la ruche disponibles en saison;  
suivez-nous sur Facebook pour plus de détails.

**info@lerucherdesaintjust.com**  
**www.facebook.com/LeRucherdeSaintJust**  
219, rte 132  
Rivière-Ouelle Qc  
**418-371-1102**



## Saison festive et nouveautés à la Chapelle du quai

Le 21 juin, le café boutique de la Chapelle du quai ouvrira ses portes jusqu'au 2 septembre. Encore cette année, des artisans présenteront sculptures, bijoux, photographies et plusieurs autres produits qui témoignent de la diversité des talents de notre région.

De plus, la municipalité de Rivière-Ouelle étant reconnue comme un lieu où le vent est omniprésent, le thème pour l'été 2024 à la chapelle s'articule autour du vent et des marées. En ce sens, comme nouveauté cette année, vous pourrez vous procurer à notre boutique des cerfs-volants et des virevents. Une activité qui peut plaire à toute la famille!

Prendre un temps d'arrêt à la chapelle, c'est aussi déguster nos cafés, partager un léger goûter,

jouer une partie de pétanque ou encore relaxer en visionnant des documentaires qui vous permettront d'en apprendre sur la pêche aux anguilles, l'écologie des marais et bien d'autres sujets.

Le vendredi sera une journée particulière puisque nous ouvrirons de midi à 20 heures incluant un 5 à 7 festif où la musique et le partage seront au rendez-vous. Réservez à votre agenda les 12 et 26 juillet ainsi que les 9 août et 24 août prochains pour les 4 soirées slam; cette poésie qui fait vibrer. Et au cours de l'été, d'autres surprises vous seront communiquées via notre page Facebook.

Enfin, étant donné sa popularité, le concours de sculptures de bois de grève sera encore à l'horaire

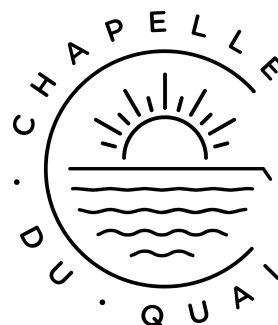
cette saison. Le formulaire d'inscription est disponible à la Chapelle du quai.

Au plaisir de vous accueillir !

Les membres du conseil d'administration.

### DATE ET HORAIRE

**Du 21 juin au 2 septembre 2024**  
**Du jeudi au lundi de 10h à 17h**  
**Le vendredi de midi à 20h**



**Caillouette & associés**

Entrepreneur électricien

R.B.Q.: 8359-8870-35

124-A Route 132, Rivière-Ouelle

Résidentiel - Commercial - Agricole

Vente et raccordement de  
bornes électriques



À votre service  
depuis 24 ans !



info@groupecea.com

www.groupecea.com

418-856-1051

## Vente et installation de thermopompes

Plusieurs subventions gouvernementales  
encore disponibles

Visitez notre site web  
ou appelez-nous pour les détails



176, chemin de la Pointe  
Rivière-Ouelle (Québec) G0L 2C0

Info@campingriviereouelle.com  
www.campingriviereouelle.com

Tél.: 418 856-1484  
Sans frais: 1 888 856-1484



En clinique et à domicile

*Frédérique Ouellet-Boivin*  
A c u p u n c t u r e

(514) 586-3826 ; frederique.ouellet.ac@gmail.com



# La Gazette des campagnes revisitée

Par Roger Martin

*N.D.R.M. Fin d'été 2023, je rends visite à un cousin qui possède d'innombrables collections de volumes et d'objets anciens. Il y a là une série de gros bouquins qui m'intriguent; mon guide m'informe qu'il s'agit d'exemplaires de La Gazette des campagnes, une publication régionale entre 1861 et 1895 qui a connu une seconde vie de 1941 à 1956. Constatant mon intérêt, mon hôte m'a offert d'emprunter un des exemplaires pour en prendre connaissance; j'ai choisi le volume qui contient les journaux publiés entre le 3 novembre 1944 et le 30 octobre 1946, incluant 1945 l'année de ma naissance.*

*À la lecture, j'ai noté quelques informations sur la région, sur l'agriculture il va sans dire, sur les grandes préoccupations du moment notamment la guerre.... J'ai fait l'hypothèse de partager mes découvertes avec les lecteurs et lectrices du Rivière Web. Rappelons qu'à cette époque, on ne parlait pas de La Pocatière mais de Sainte-Anne et ce gros village comptait en plus du collège, une prestigieuse institution : l'École supérieure d'agriculture et des pêcheries, une faculté affiliée à l'université Laval qui sera rapatriée en 1962 sur le campus de Sainte-Foy.*

## **Une entrevue avec le lieutenant Camille Bouchard**

*N.D.R.M. Il s'agit d'une entrevue réalisée en mars 1944 par Roland Martin, reporter de la Gazette; aucun lien de parenté entre nous. J'ai toutefois croisé M. Roland bien plus tard quand j'ai été embauché comme professeur au collège de Sainte-Anne en 1969 : il était responsable du secrétariat et,*

*remarquable chez un homme, il était doué d'une redoutable efficacité dans le maniement d'un clavier de dactylo.*

Camille Bouchard était le fils de Georges Bouchard, un agronome professeur à l'École d'agriculture avant d'être élu député du comté de Kamouraska de 1922 à 1940, puis d'accéder au poste de sous-ministre adjoint de l'agriculture à Ottawa. Le jeune Camille était donc né à Sainte-Anne où sa famille vivait; après des études au collège, il s'était enrôlé dans l'aviation où il avait obtenu le diplôme de pilote. Il a poursuivi son apprentissage tout en progressant dans la hiérarchie : sergent puis sous-lieutenant. En juin 1943, il quittait vers l'Angleterre et poursuivait son entraînement avec des avions de bombardement; devenu lieutenant, il fit partie de l'escadrille des Alouettes (6 Canadiens français et un jeune Anglais) et sera appelé à effectuer des opérations aériennes en territoire ennemi : 31 envolées - pas toutes reposantes - depuis l'Angleterre pour bombarder l'Allemagne. Rapatrié avec son escadrille tout juste avant la fin de la guerre, il confiait à son interlocuteur qu'il aurait souhaité demeurer en Angleterre jusqu'à la fin du conflit mais il était bien heureux de se retrouver chez soi avec parents et amis. Pour l'avenir, il souhaitait rester dans l'aviation si possible; sinon, il comptait rechercher un emploi au privé, de préférence dans la belle province. L'entrevue se terminait ainsi.

*N.D.R.M. Drôle de hasard, je connais la suite!*

Camille Bouchard est décédé le 15 septembre 1946; il avait 28 ans. L'avion qui le transportait en direction de la Colombie-Britannique tout comme 20 autres aviateurs, s'est écrasé à Estevan en Saskatchewan. Comme la famille Bouchard possédait à ce moment une résidence d'été à Rivière-Ouelle tout près de l'Hôtel Laurentide, on a décidé de l'identifier sous le vocable « Villa des Alouettes » pour rappeler la mémoire de Camille Bouchard aux générations futures, une histoire que j'ai déjà racontée dans Le Rivière Web de novembre 2021 p. 2 et 3. La villa est toujours là à la Pointe-aux-Orignaux ... tout comme les Bouchard.

*Source : La Gazette des c. du 22 mars 1944*

## **28<sup>e</sup> exposition régionale de chevaux à Sainte-Anne-de-la-Pocatière**

*N.D.L.R. « Il y a sept ou huit mois d'écoulés depuis que ce rapport a commencé à se promener d'un carton à l'autre et à attendre son tour de publication. Il aura perdu à cette date la saveur que peut apporter une nouvelle « fraîche » mais il garde toujours sa valeur documentaire. Et nos lecteurs de l'avenir y trouveront une image pas mal fidèle de notre élevage chevalin en ces années de guerre.... où il subit une grande crise. »*

*N.D.R.M. Trois races étaient représentées : canadienne, belge, percheronne ainsi que les chevaux croisés. Pour alléger le texte, j'ai choisi de limiter la présentation aux seuls chevaux gagnants et à leurs éleveurs résidents de Rivière-Ouelle.*



**Race canadienne** : aucun représentant.

**Race belge** : catégorie Jument née avant 1941

1<sup>e</sup> position : Mia de Merry, prop. Pierre Casgrain; 4<sup>e</sup> position, Merveille de R., prop. P. Casgrain

**Race percheronne** : catégorie Étalon né en 1941

2<sup>e</sup> position : Malo de la P., prop. Bernard Lambert; 3<sup>e</sup> position, Toso de la P., prop. Richard Lambert.

Catégorie **Pouliche née en 1942** : 2<sup>e</sup> position : Folette de la P., prop. Richard Lambert; 3<sup>e</sup> position : Jano de la P., prop. Bernard Lambert et 4<sup>e</sup> position : Jeannette de la P., prop. F.X. Lambert.

Catégorie **Jument née avant 1941** : 5<sup>e</sup> position : Maggie Fairmont, prop. Wilfrid Lévesque; 6<sup>e</sup> position : Lady Fairmont, prop. Wilf. Lévesque; 8<sup>e</sup> position : Belle de la R. Ouelle, prop. Wilf. Lévesque; 9<sup>e</sup> position : Caline, prop. Eugène Bois.

Catégorie : **Jument avec poulain** : 4<sup>e</sup> position : Hanna de la P., prop. F.X. Lambert

Catégorie : **Poulain de l'année** : de Hanna de la P., prop. F.X. Lambert

Chevaux croisés : catégorie **Jument née en 1941**  
1<sup>e</sup> Position : Ch.- Henri Hudon, prop., 3<sup>e</sup> position : F.X. Lambert, prop.

Catégorie **Jument née avant 1941** : 2<sup>e</sup> position : Ch.- Henri Hudon, prop.

### Championnat race belge

Chez les femelles : Mia de Merry, Pierre Casgrain, prop.

**Paires de chevaux** : 2<sup>e</sup> position : Pierre Casgrain, 4<sup>e</sup> position : Ch.- Henri Hudon, 5<sup>e</sup> position : Wilfrid Lévesque.

Source : La Gazette des c. du 22 août 1945

### Succès de l'élevage porcin

Par Florian Champagne, agr. régional

« D'après le Commercial Livestock Output Report, durant le mois d'octobre 1944, il aurait été classifié dans le district de Sainte-Anne, 6 463 porcs par comparaison à 3 659 en octobre 1943 et 3 284 en octobre 1942. C'est clair, c'est évident, les éleveurs de porcs du district ont considérablement augmenté leur production pendant l'année 1944. »

« Toujours pour le mois d'octobre 1944, il s'ensuit que le district de Sainte-Anne a obtenu le plus haut pourcentage d'augmentation des porcs classifiés de tous les districts de la province. C'est tout à leur honneur! »

Source : La Gazette des c. du 15 janvier 1945

### Fête de la grosse gerbe

C'est une tradition qui se poursuit depuis 1883 à l'École d'agriculture. Le dimanche 17 décembre, toute la communauté - directeurs, professeurs, membres du personnel, élèves et invités - se sont donné rendez-vous pour le banquet dans le réfectoire du collège voisin. À 8h., la soirée récréative eut lieu dans la salle académique de l'École sous la présidence du directeur, l'abbé Garon.

M. Louis-de-G. Fortin agissait comme maître de cérémonie. Le public a pu apprécier les talents de M. Henri Généreux dans « Arioso » de Benvenuto Cellini et « Le temps des cerises ». Les étudiants Germain Brisson et David Fortin

ont interprété « Sérénade des anges » de Braga et « Rondo » de Pleyel; Mlle Marthe Fortin les accompagnait au piano. Le professeur Fortin a ensuite rendu au violon « Légende de Wieiniawski ». David Bérubé, étudiant en aviculture de l'École, licencié de l'armée canadienne, a illustré dans une causerie des plus intéressantes son séjour de quatre ans en Angleterre; il a causé des habitudes et des mœurs de ce peuple. Il fit remarquer qu'avant la guerre, l'agriculture ne parvenait à nourrir que le tiers de la population mais, à compter de 1940, elle a pris un nouvel essor. Il a conclu que les Canadiens français ne sont que trois millions sur onze millions et demi d'habitants au Canada, mais ils étaient très bien représentés au sein de l'armée.

Conclusion de R.M. : « Autres temps, autres mœurs pour les parties étudiants »

Source : La Gazette des c. du 1 janvier 1945

### Vœux du député

À tous mes Électeurs et Électrices

J'offre mes Meilleurs Vœux pour un Joyeux Noël et une Année Heureuse et Prospère.

Remercions Dieu d'avoir conduit nos armées à la victoire au cours de la présente année.

Que 1946 nous apporte une paix durable et juste, assurant le bonheur à nos familles, nos paroisses et à notre cher comté.

Eugène Marquis, Député fédéral de Kamouraska.

Source : La Gazette des c., 21 décembre 1945



**ROBERTO DUELLET**  
EXCAVATION

R.B.Q. : 8345-1716-18

Téléphone : **418 856-6764**  
Cellulaire : **418 894-0262**

141, anse des Mercier  
Rivière-Ouelle (Québec) G0L2C0  
ro.excavation@hotmail.com

Excavation  
Terrassement  
Fosse septique  
Champs d'épuration  
Marteau hydraulique  
Caméra d'inspection  
de drain de fondation  
Pose et réparation  
de drain français  
Réparation de fondation

 **Centre-Femmes**  
LA PASSERELLE  
DU KAMOURASKA

☎ 418 492-1449  
[www.lapasserelledukamouraska.org](http://www.lapasserelledukamouraska.org)

*Prendre soin de soi. S'entraider.*  
*Agir ensemble. S'outiller.*

-Relation d'aide  
-Développement de soi  
-Activités  
-Actions collectives

**Émondage**



MARC LIZOTTE  
**418-866-9622**

**À votre service depuis 2011!**

- Abattage d'arbre
- Émondage
- Élagage
- Taille de haie de cèdre
- Déboisement
- Service conseil



## INSCRIPTION ÉLECTRONIQUE au journal Le Rivière Web

Recevoir son journal communautaire Le Rivière Web directement dans sa boîte courriel? Oui, c'est possible! Déjà près de 400 personnes le reçoivent à chaque mois.

Si vous désirez être du groupe, inscrivez-vous en cliquant sur le lien ci-dessous pour vous abonner au journal en version électronique ... toujours en couleur :

<https://riviereouelle.us20.list-manage.com/subscribe?u=bc39a5d4b88ee7db52c89a35b&id=17cfcc2f69>

L'équipe du Rivière Web



Inscrivez-vous à notre infolettre !

Courriel

Prénom

Nom de famille

Je souhaite recevoir ...

☐

Le Rivière Web

☐

Les dernières nouvelles de la municipalité

S'abonner

### La Pointe-aux-Orignaux

Ce n'est pas tout à fait la mer  
Ce n'est plus tout à fait le fleuve  
Pointe de roc, un bout de terre

Un promontoire et sa chapelle  
À quelques enjambées du quai  
Voilà! J'en fais ma citadelle

Promis, j'irai à l'éperlan  
En compagnie, au bout du quai  
Comme il se doit, je s'rai patient

Toutes marées me porteront  
Rageusement? Tout doucement?  
Jusqu'à ma dernière saison

Par Jean-François Picher,  
nouveau Rivelois d'adoption

**À la racine de votre succès depuis 1928** | [info@lambertpeatmoss.com](mailto:info@lambertpeatmoss.com) | [www.lambertpeatmoss.com](http://www.lambertpeatmoss.com)



## Félicitations à l'organisme JE COLLATIONNE !



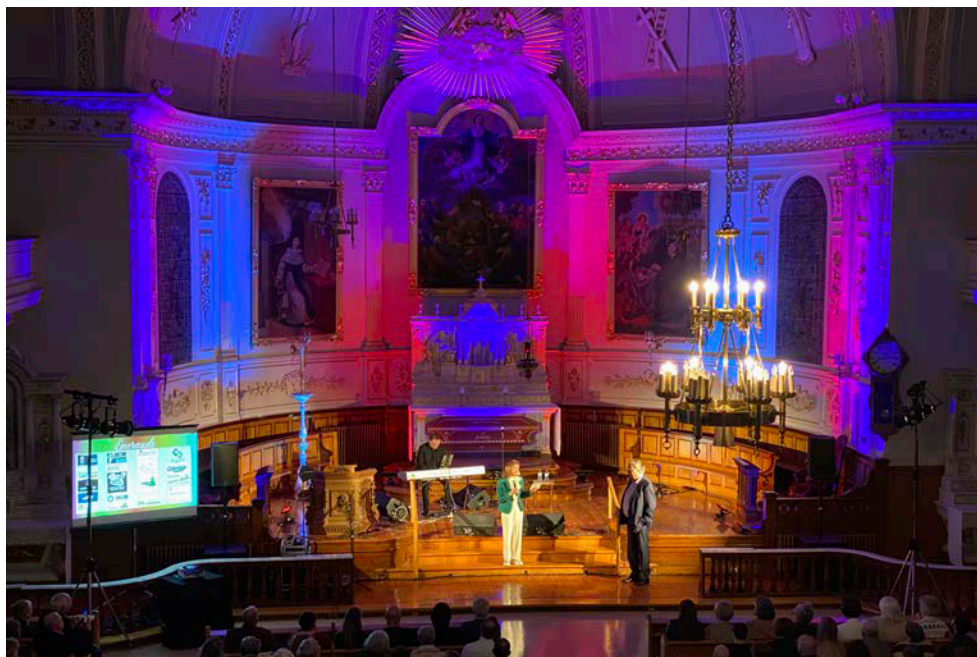
Les membres du journal Le Rivière Web félicitent l'équipe de JE COLLATIONNE pour le succès de son premier spectacle bénéfice!

L'église Notre-Dame-de-Liesse de Rivière-Ouelle était bondée le 11 mai dernier pour encourager la cause de JE COLLATIONNE. Plus de 400 personnes ont été charmées par le spectacle de l'artiste Nicola Ciccone qui a été d'une grande générosité et heureux de découvrir Rivière-Ouelle et la beauté du fleuve.

La vente des billets a permis d'amasser une somme de 29 000 \$, laquelle sera entièrement dédiée à l'achat de collations pour les enfants de l'école des Vents-et-Marées permettant ainsi de maximiser leur réussite scolaire.

Bravo à mesdames Lorraine Carrier, Anne Crevier et Denise Bélanger et bon succès dans la poursuite de vos activités !

L'équipe du Rivière Web



Crédit photos :  
Emilie Rondeau,  
Lorraine Demers,  
Programme Je  
collationne





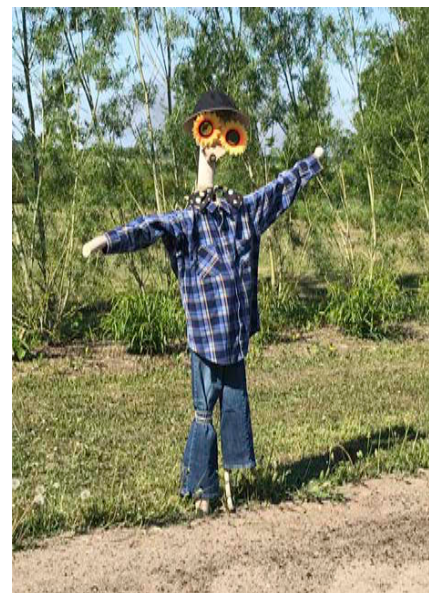
## La Fête du voisinage ... en photos !

Par Kim Golden-Fullum, technicienne en loisirs et vie communautaire

Il faisait beau pour la Fête du voisinage le 2 juin dernier. Plusieurs petites familles ont participé à cette 1<sup>ère</sup> édition et les gens se sont bien amusés. Voici quelques photos !



Crédit photos : Kim Golden-Fullum et Denise Bélanger





# Juillet 2024

DIMANCHE	LUNDI	MARDI	MERCREDI	JEUDI	VENDREDI	SAMEDI
	1	2	3	4	5	6
	Mairie fermée Fête du Canada					
7	8	9	10	11	12	13
	 	 			 Slam à la Chapelle	
14	15	16	17	18	19	20
21	22	23	24	25	26	27
	 		 		 Slam à la Chapelle	
28	29	30	31			

LÉGENDE

- RECYCLAGE
- Poubelles
- COMPOST
- 91 GONG
- Séance du conseil à 20h
- Bibliothèque 19h à 20h
- sauf Dimanche 10h30 à 12h
- Rencontre mensuelle Cercle de Fermières 13h30
- TABLE d'HARMONISATION
- VACATIVE
- Rencontre publique de la Régie Incendie
- Cartes avec Club 50+ 13h
- PETANQUE
- Vidange des fosses septiques
- Chapelle du quai
- Premier quartier
- Pleine lune
- Dernier quartier
- Nouvelle lune