

# Portrait de la municipalité de Rivière-Ouelle (2010)

---

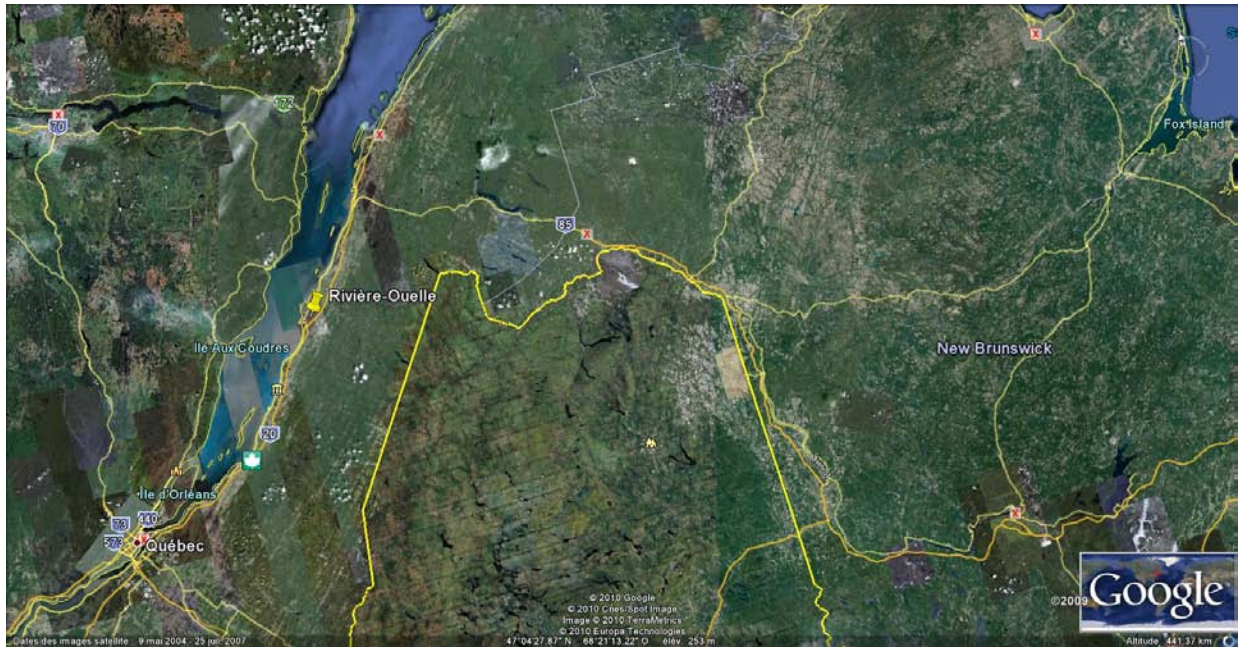


## **Sommaire Portrait de la municipalité de Rivière-Ouelle (2010)**

INTRODUCTION .....	4
SOCIÉTÉ.....	6
D’hier à aujourd’hui, l’héritage historique de Rivière-Ouelle.....	6
Rivière-Ouelle en chiffres (2006) .....	9
Démographie .....	10
L’emploi et la scolarité.....	11
L’emploi et la scolarité (suite).....	12
Sentiment d’appartenance.....	13
Participation citoyenne.....	13
5 enjeux sociaux à considérer et approfondir : .....	14
Forces et lacunes, opportunités et menaces – société.....	14
ENVIRONNEMENT.....	15
La rivière Ouelle.....	15
Impacts des changements climatiques sur les cours d’eau du Kamouraska.....	17
La qualité et gestion de l’eau .....	17
Huit aspects environnementaux à approfondir : .....	18
Forces et lacunes, opportunités et menaces – environnement.....	19
ÉCONOMIE.....	20
Agriculture et agroalimentaire.....	20
Source : UPA Côte-du-Sud (conversation téléphonique).....	20
Entreprises de Rivière-Ouelle.....	21
Achalandage touristique estimé.....	23
Achalandage estimé des pôles touristiques et éléments centraux de la municipalité de Rivière-Ouelle, de juin à septembre 2010 .....	26
Achalandage estimé des axes majeurs de la municipalité de Rivière-Ouelle (MTQ 2000 et 2008).....	26
Les trois secteurs économiques .....	27
Innovation dans le primaire.....	27
Stimuler l’émergence du secondaire.....	27
Positionner le tertiaire.....	28
Forces et lacunes, opportunités et menaces – économie.....	29
CONCLUSION .....	31
RÉFÉRENCES.....	32

# Portrait du territoire

Carte 1. Localisation de Rivière-Ouelle à l'échelle régionale



Carte 2. Municipalité de Rivière-Ouelle

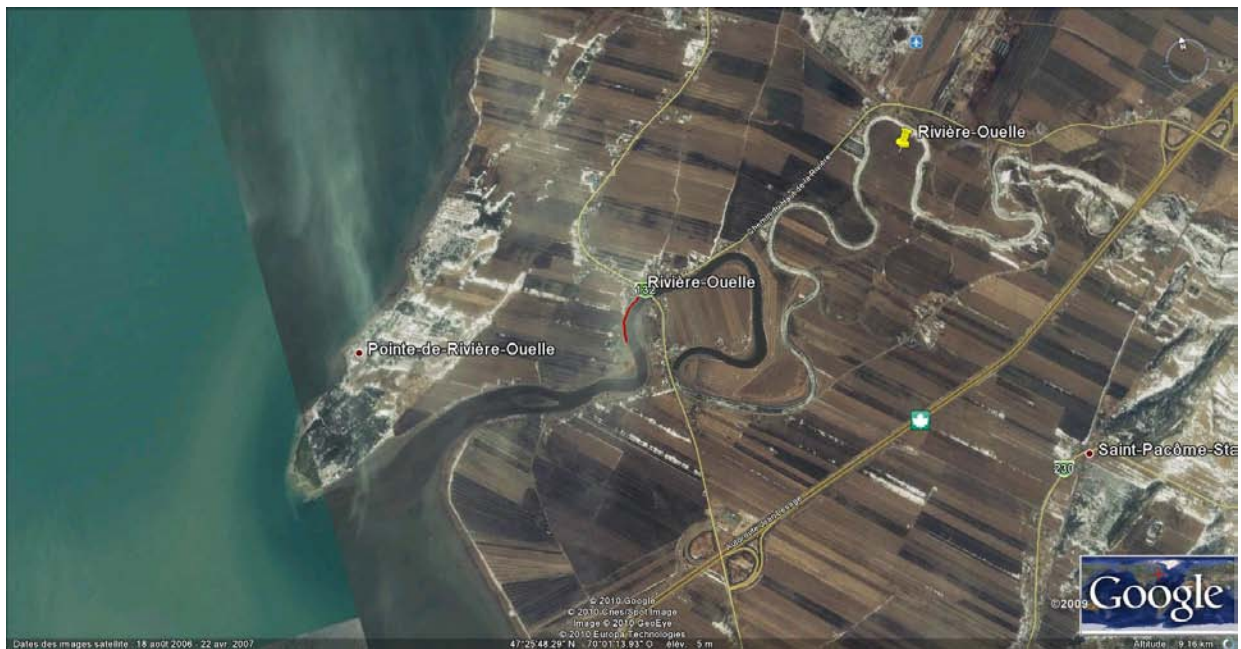


Figure 1. Habitat rural et centre du village de Rivière-Ouelle

© Sophie Pelletier



Figure 2. Habitat côtier du village de Rivière-Ouelle

© André Lussier



Figure 3. Habitat agricole du village de Rivière-Ouelle

© Martin Couture



## INTRODUCTION

Dresser le portrait actuel d'un village ayant un historique d'occupation du territoire plus que tricentenaire n'est pas une simple tâche. Il serait illusoire de croire que l'on pourrait condenser un si riche héritage en un si modeste document. De plus, de nombreuses réflexions diffusées dans divers écrits concernant la municipalité sont disponibles. Par souci d'économie de temps et d'énergie, les principaux écrits pertinents ont été rassemblés dans le présent document, de sorte que ce portrait de territoire est presque exclusivement composé de données secondaires issues de sources fiables identifiées dans le texte et citées en références.

L'ensemble des secteurs de la municipalité est abordé selon les regroupements thématiques propres au développement durable : société, environnement et économie. Des recherches complémentaires et l'obtention de données primaires seraient essentielles afin d'approfondir la connaissance du territoire pour chacune des thématiques. Ces éléments complémentaires sont identifiés à la fin de chaque section.

Ce portrait de territoire vise à donner un aperçu précis et concis de l'état de la situation de la municipalité de Rivière-Ouelle en 2010; il constitue l'amorce d'une vaste réflexion collective sur les mesures d'aménagement et de développement durable à planifier et à mettre en œuvre dans le cadre du « Plan d'action municipal 2011-2015 ».

## **La vision du conseil municipal de Rivière-Ouelle (avril 2010)**

### **Notre mission :**

Favoriser le développement tout en préservant un milieu de vie sain et actif

### **Notre vision :**

- ✓ Stimuler la vitalité économique
- ✓ Soutenir la participation citoyenne et communautaire
- ✓ Assurer aux citoyens un milieu de vie de qualité

### **Nos valeurs :**

- ✓ Respect
- ✓ Intégrité
- ✓ Transparence

## SOCIÉTÉ

Village plus que tricentenaire, Rivière-Ouelle possède un patrimoine historique et culturel très riche. Ce patrimoine est plus ou moins mis en évidence, parfois conservé (Manoir Casgrain) ou restauré avec soin (Petite École Delisle), parfois dormant dans les archives personnelles des doyens (archives photographiques) ou enseveli sous le bitume (vestiges archéologiques religieux).

Ce legs du passé se traduit aujourd’hui tant en lacunes (vieilles chicanes politiques et tensions entre familles-souches) qu’en forces (solidarité et implication communautaire).

### **D’hier à aujourd’hui, l’héritage historique de Rivière-Ouelle<sup>1</sup>**

*«C’est le 29 octobre 1672 que l’intendant Talon concède à Jean-Baptiste-François Deschamps la seigneurie de la Bouteillerie située autour de la rivière Houel. Cette situation était complètement différente de celle de la Grande-Anse et de Kamouraska qui, dans leur cas, se sont construits près du fleuve.*

*Les premiers censitaires se nomment Robert Lévesque, Damien Bérubé, Jacques Thiboutot, Pierre Dancosse, Michel Bouchard, Galleran Boucher et Pierre Hudon. Quelques-uns sont restés et ont pris racine à Rivière-Ouelle. Petit à petit, le peuplement s’est continué. En 1692, le seigneur vend une vieille maison qui lui sert de manoir : cette maison devient le premier presbytère de Rivière-Ouelle situé près de la rivière et du cimetière actuel. Les registres s’ouvrent en*

---

<sup>1</sup> « Politique familiale municipale 2008-2010 », p.11-12.

janvier 1685. La première église date de 1686. Le premier curé résident est l'abbé Pierre Francheville de 1689 à 1691. Avant ces dates, les premiers colons étaient desservis par des missionnaires.

Après un début plein d'optimisme, Rivière-Ouelle connaît une période de croissance plus modeste. L'absence des seigneurs, qui se font représenter par des procureurs, cause une immigration insuffisante. L'agriculture fait vivre la majorité des habitants de Rivière-Ouelle. Il y a aussi un début de commerce favorisé par la présence de la rivière.

La paroisse fournit plusieurs députés et ministres, voire même deux lieutenants-gouverneurs. Les années 1850 et 1860 voient les affrontements de Luc Letellier – Jean-Charles Chapais : les assemblées politiques sont houleuses et l'influence indue du clergé, notamment du célèbre curé Bégin (1838-1872), omniprésente. Durant la deuxième moitié du siècle, c'est au tour d'Alphonse-Pantaléon Pelletier à Québec et Ernest Gagnon à Ottawa de s'imposer sur la scène politique. C'est aussi le siècle où Rivière-Ouelle atteint son nombre maximal d'habitants (près de 4 000 de population). Le système politique local se modifie avec l'apparition de la Municipalité de Rivière-Ouelle en 1845 (elle n'est effective qu'en 1855). Le système scolaire couvre la paroisse d'écoles, en plus du célèbre Couvent de Rivière-Ouelle ouvert en 1809 et reconstruit en 1859. La Fabrique construit une nouvelle église en 1877. Rivière-Ouelle connaît, à cette époque, à la fois le surpeuplement et l'exode d'une partie de sa population.

Comme partout ailleurs, l'agriculture de Rivière-Ouelle commence à se spécialiser dans l'industrie laitière et la beurrerie prend de l'essor. Avec les années, le visage agricole de Rivière-Ouelle est favorisé par l'apparition de l'électricité et surtout par la motorisation des instruments aratoires. En 1965, le réseau scolaire de Rivière-Ouelle se transforme, le Couvent et les écoles de rang ferment et ces fermetures engendrent l'ouverture de l'école Vents et Marées.

*Le 26 juin 1982, Rivière-Ouelle reçoit le premier ministre René Lévesque, venu revoir le lieu d'arrivée de son ancêtre et assister au jumelage de Rivière-Ouelle et Hautot-Saint-Sulpice; en juillet, il y a rassemblement des Lévesque d'Amérique.*

*En 1984-1985, sous l'impulsion de la Corporation touristique de Rivière-Ouelle et avec un formidable appui du milieu, en particulier de la Municipalité et de la Caisse populaire, naît le renommé Camping Rivière-Ouelle. Riveloises et Rivelois comprennent que leur avenir passe par le tourisme, que leur grandiose passé et les sites majestueux de leur paroisse ont de quoi rejoindre une clientèle touristique importante qui s'additionne à celle des chalets et établissements hôteliers de la grève. L'importante victoire remportée en 1994 avec l'inauguration du quai rénové vient effacer en partie la crise des années '70 et '80 alors que sa fermeture semblait inévitable. Rivière-Ouelle renoue partiellement avec son passé maritime. D'autres développements économiques se mettent en place, dont plusieurs entreprises de services. On peut noter, entre autres, le Camp Canawish, le Centre d'accueil Thérèse-Martin, la Résidence Hélène-Lavoie et la Résidence Jacinthe-Gagnon.*

*La Municipalité inaugure ses bureaux en 1987. Elle modernise ses structures et met en place divers comités destinés à rendre de meilleurs services à la population. La Brigade de pompiers s'organise en 1987 et vient améliorer le service d'incendie déjà existant. À cette période, plusieurs organismes communautaires voient le jour. Et finalement, en 2007, la municipalité de Rivière-Ouelle inaugure les nouvelles installations des aqueducs et égouts. Ces services essentiels pour la population rehaussent la qualité de vie des Riveloises et des Rivelois».*

## Rivière-Ouelle en chiffres (2006) <sup>2</sup>

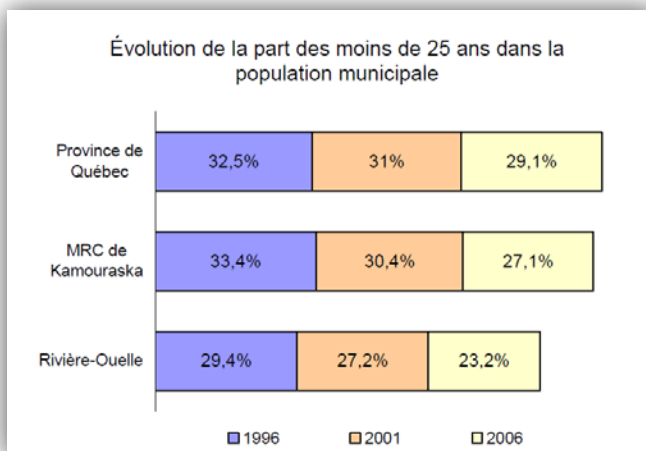
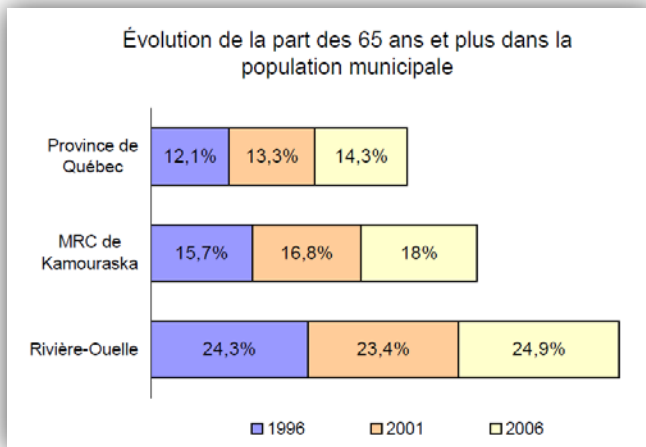
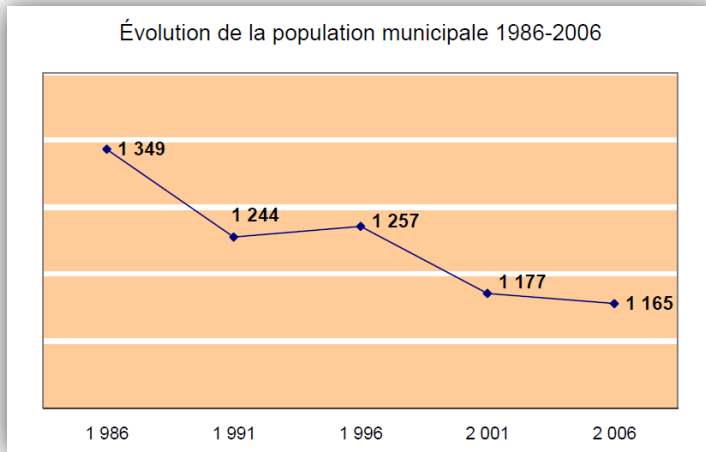
Distance de Québec :	150 km
Distance de Montréal :	370 km
Distance de Rivière-du-Loup :	61 km
Distance de Rimouski :	170 km

Population rurale au recensement :	1165	Revenus moyens des familles :	51 000 \$
Jamais mariés :	380	Familles monoparentales :	40
Mariés :	420	Enfants à la maison :	265
Séparés :	15	Moyenne enfants par famille :	0,8
Divorcés :	70	Mobilité, ayant déménagé 1 an :	55
Veufs(ves) :	125	Mobilité, ayant déménagé 5 ans :	225

---

<sup>2</sup> Base de données sur les collectivités et Beyond 20/20, selon les données de Statistiques Canada 2006 consultées le 1<sup>er</sup> novembre 2010.

## Démographie<sup>3</sup>



<sup>3</sup> Source: SADC du Kamouraska. « Profil municipal de Rivière-Ouelle », La Pocatière, 2009 (Statistiques Canada 2006).

## L'emploi et la scolarité<sup>4</sup>

- La population est, proportionnellement, plus diplômée (études secondaires) que l'ensemble de la population de la MRC. Cependant, elle compte moins de diplômés postsecondaires que la moyenne de la MRC.
- La population diminue et vieillit, avec des jeunes peu présents et une classe d'âge importante représentée par les plus de 65 ans.
- En 2006, le revenu médian par famille à Rivière-Ouelle (42 893 \$) était nettement inférieur aux revenus de la MRCK (51 583 \$) et à ceux de la moyenne du Québec (58 678 \$).
- Le taux de chômage est de 8,2% pour l'ensemble de la population active, mais s'élève à 29,2% chez les jeunes de moins de 34 ans.
- Les citoyens de Rivière-Ouelle travaillent majoritairement à l'extérieur de leur municipalité, dans les secteurs secondaires ou tertiaires des municipalités environnantes. En 2006, 66% des travailleurs exerçaient leurs fonctions à l'extérieur de la municipalité.

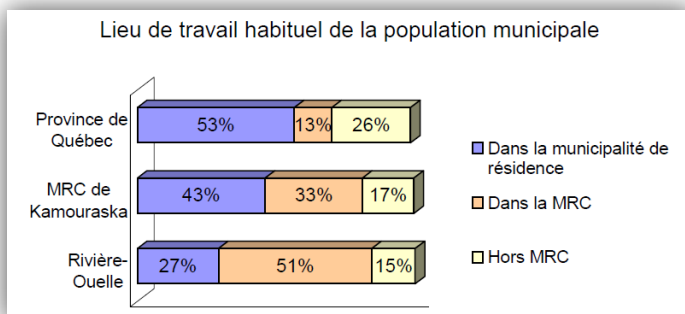
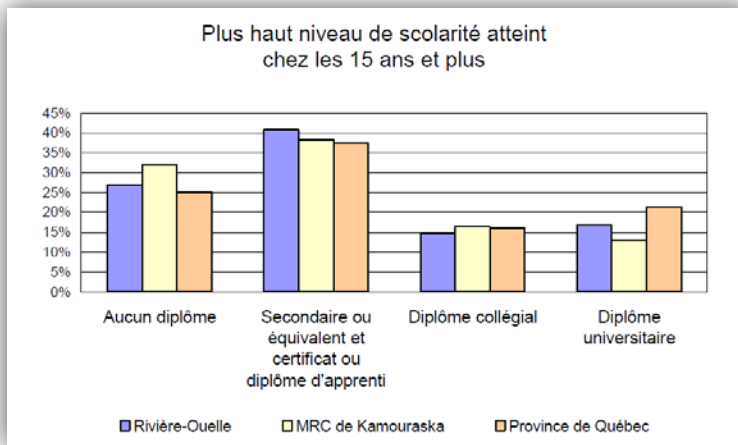
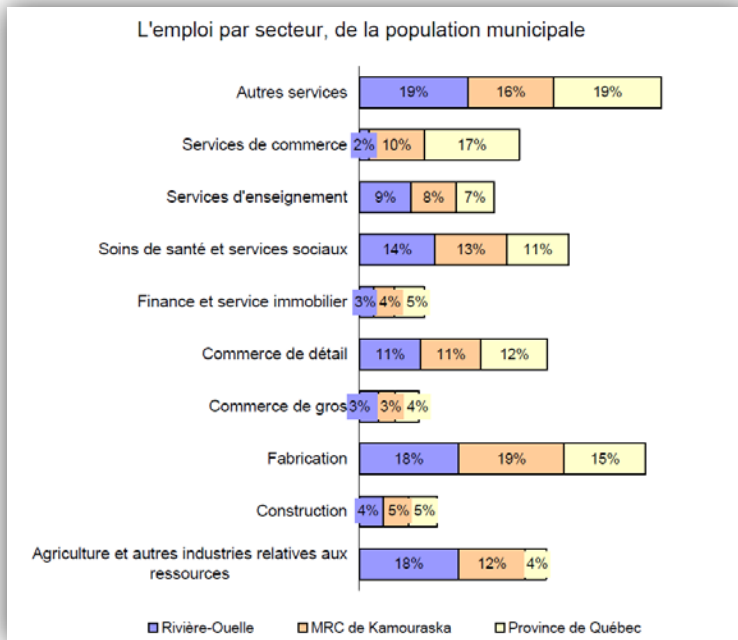
*«Se trouvent parmi eux de nombreux détenteurs de hauts revenus appartenant au domaine professionnel et au monde des affaires et des travailleurs aux conditions plus modestes, mais bénéficiant néanmoins d'emplois réguliers et permanents. Les infrastructures locales de services sont limitées et les résidents peuvent facilement aller chercher dans la ville voisine ce qu'ils n'ont pas chez eux<sup>5</sup>».*

---

<sup>4</sup> Source: SADC du Kamouraska. « Profil municipal de Rivière-Ouelle », La Pocatière, 2009 (Statistiques Canada 2006).

<sup>5</sup> DUGAS, C. *Les régions périphériques, défi au développement du Québec*, Sillery, Les Presses de l'Université du Québec, 1983.

## L'emploi et la scolarité (suite)<sup>6</sup>



<sup>6</sup> Source : SADC du Kamouraska. « Profil municipal de Rivière-Ouelle », La Pocatière, 2009 (Statistiques Canada 2006).

## **Sentiment d'appartenance**

La fierté et le sentiment d'appartenance vécus par bon nombre de citoyens sont palpables, ce qui est généralement bénéfique pour une population, un territoire. Cependant, cela peut conduire à un certain « esprit de clocher » où l'intérêt de quelques individus prime sur l'intérêt général. Il va sans dire qu'un tel esprit s'avère « hautement répréhensible et nuisible à l'intérêt commun, quand il bloque de façon irrémédiable des comportements, entrave des réalisations, suscite des rivalités et empêche toute collaboration »<sup>7</sup>.

## **Participation citoyenne**

Bibliothèque de Rivière-Ouelle, Brigade de Pompiers de Rivière-Ouelle, Fabrique de Rivière-Ouelle, Société Saint-Vincent-de-Paul, Ambulance Saint-Jean, Corporation du Camp Canawish, Cercle des Fermières de Rivière-Ouelle, Chorale de Notre-Dame-de-Liesse, Club de l'Âge d'Or de Rivière-Ouelle, Comité École en Santé, Comité d'Embellissement de Rivière-Ouelle, Comité de Liturgie de Rivière-Ouelle, Comité des Loisirs de Rivière-Ouelle, Comité de la Famille de Rivière-Ouelle, Comité Paroissial de Pastorale, Corporation Historique et Culturelle, Corporation Touristique de Rivière-Ouelle, Les Semeuses d'Amitié, Parc Nautique de la rivière Ouelle, Comité de Protection du Voisinage, Comité de Développement local, Comité d'Établissement de l'École Primaire des Vents-et-Marées, Comité Consultatif d'Urbanisme, Régie Intermunicipale en Protection Incendie du Kamouraska Ouest, Club des Ados de Rivière-Ouelle, Corporation des riverains du quai de Rivière-Ouelle.

---

<sup>7</sup> DUGAS, C. *Les régions périphériques, défi au développement du Québec*, Sillery, Les Presses de l'Université du Québec, 1983, 272 p.

## 5 enjeux sociaux à considérer et approfondir :

- ❖ *Patrimoine culturel*
- ❖ *Patrimoine historique*
- ❖ *Patrimoine bâti, architectural et archéologique*
- ❖ *Spécificité généalogique territoriale*
- ❖ *Mise à jour de la liste des comités locaux*

### Société

Forces	Faiblesses
<ul style="list-style-type: none"> <li>-Facteur identitaire</li> <li>-Sentiment d'appartenance</li> <li>-Patrimoine historique et culturel</li> <li>-Nombre et diversité des comités</li> <li>-Patrimoine architectural et historique</li> <li>-Présence d'organismes bénévoles</li> </ul>	<ul style="list-style-type: none"> <li>-Exode rural</li> <li>-Peu d'emplois</li> <li>-Faible démographie</li> <li>-Revenus moyens inférieurs à la région</li> <li>-Chômage de 29% chez les 34 ans et moins</li> <li>-Essoufflement des comités bénévoles</li> </ul>
<ul style="list-style-type: none"> <li>-Augmentation du taux de natalité</li> <li>-Arrivée de nouveaux retraités</li> <li>-Partenariats intermunicipaux</li> <li>-Programmes, financement et subventions sociocommunautaires</li> <li>-Initiative en développement social</li> <li>-Relocalisation du centre socio-communautaire.</li> </ul>	<ul style="list-style-type: none"> <li>-Dévitalisation</li> <li>-Âge médian élevé et croissant</li> <li>-Esprit de clocher</li> <li>-Manque de coordination du milieu autour de projets de développement</li> <li>-Incapacité à structurer le développement en concertation</li> <li>-Constance de la perte démographique</li> <li>- Dégradation des infrastructures touristiques et architecturales</li> </ul>
<b>Quelles opportunités saisir ?</b>	<b>Quels pièges éviter</b>

## ENVIRONNEMENT

Localisée dans le Bas-Saint-Laurent, entre l'estuaire du Saint-Laurent et la chaîne de montagnes des Appalaches, la municipalité de Rivière-Ouelle est majoritairement composée de terres agricoles fertiles. Des milieux humides, des falaises rocheuses, une rivière sinueuse et un faible couvert forestier complètent sommairement son profil biophysique.

La recrudescence de l'intérêt lié aux questions environnementales a attiré, sur des milieux naturels habités ou non, l'attention des médias, de citoyens sensibles et de nombreux scientifiques. Cette recrudescence est suscitée, notamment, par les changements climatiques, la gestion des ressources naturelles et la qualité de l'eau. De par le monde, de plus en plus de projets de territoires s'inscrivent dans une véritable démarche de développement durable. Leur élaboration prend en compte la préservation de l'intégrité écologique des espaces naturels et l'épanouissement des communautés locales.

### La rivière Ouelle<sup>8</sup>

*«La rivière Ouelle traverse les trois unités de paysage du Kamouraska. Elle s'écoule en amont sur le plateau appalachien, en milieu montagneux, passe par le piedmont et arrive dans la plaine du Saint-Laurent. La rupture de pente entre le plateau et la plaine du Saint-Laurent favorise la formation d'embâcles dans la rivière Ouelle. Le 5 avril 2005, le village de Saint-Pacôme a connu l'une des inondations les plus dommageables de son histoire.»*

---

<sup>8</sup> QUINTIN, C., LAJOIE, M. et PLANTE, S. «Des rivières à la mer : Vers une gestion intégrée de la zone côtière du Kamouraska », Comité ZIP du Sud-de-l'Estuaire, Rimouski, Québec, 2009, 164 p. (pp. 2-11, 2-12, 3-10).

*L'érosion des berges des cours d'eau et les inondations sont préoccupantes pour les citoyens situés à proximité. Un inventaire des zones en érosion de la rivière Ouelle a été réalisé. Les sites en érosion sont principalement concentrés entre la municipalité de Saint-Pacôme et l'embouchure de la rivière à Rivière-Ouelle. L'érosion est causée, en partie, par l'absence de végétation sur les berges, la morphologie et la dynamique de la rivière lors des événements météorologiques extrêmes. En effet, l'historique de la rivière Ouelle indique que cette rivière est très dynamique.*

*L'analyse des données de débit révèle deux périodes de crue, l'une au mois d'avril et de mai, engendrée par la fonte des neiges, et l'autre au mois d'octobre et de novembre, provoquée par les précipitations d'automne. Lors des crues printanières, le débit de la rivière est 4 fois plus élevé par rapport à son débit moyen annuel. Le débit maximal peut parfois même atteindre 500m<sup>3</sup>/sec., soit plus de 30 fois le débit moyen annuel observé. Lors de crues importantes, l'érosion des berges est accentuée. La rivière transporte alors une grande quantité de sédiments à l'embouchure.*

*La rivière Ouelle est l'un des rares petits estuaires de la côte sud du Saint-Laurent ayant, dans son cours inférieur, un débit moyen de 10 m<sup>3</sup>/sec. Des données récentes sur la rivière Ouelle permettent de connaître l'influence de la marée dans cette rivière. Ainsi, à marée haute, l'eau saline se mêle à celle de la rivière Ouelle jusqu'à cinq kilomètres de l'embouchure. De plus, la marée a une influence sur le niveau de l'eau de la rivière en repoussant son eau jusqu'à environ 11 kilomètres de l'embouchure. Les embouchures des rivières sont également des sites reconnus pour des zones de sédimentation importantes. Les sédiments proviennent du transport fluvial, de l'érosion des berges des rivières et de l'apport de sédiments marins refoulés au flot de marée.*

## **Impacts des changements climatiques sur les cours d'eau du Kamouraska<sup>9</sup>**

*Les résultats observés au niveau des précipitations pourraient occasionner une crue plus hâtive et des débits plus élevés provoquant une augmentation dans la fréquence et l'intensité des inondations et accentuer le phénomène d'érosion. La présence, dans certains cours d'eau, de ponceaux et de ponts plus ou moins adaptés à ces conditions pourrait également contribuer à accentuer des inondations. De plus, l'augmentation des températures hivernales pourrait accroître la fréquence des débâcles et embâcles hivernaux. Certaines rivières, comme la rivière Ouelle, sensible à ce type d'événement, pourrait connaître une hausse des épisodes d'inondation.*

*Les principales sources de perturbation de l'embouchure des rivières sont la modification du régime d'écoulement et de sédimentation et le rejet des eaux usées. De plus, avec la hausse du niveau des mers, les eaux salées du Saint-Laurent pénétreraient davantage en amont, dans les rivières. L'impact de ces perturbations sur la faune et la flore est encore peu connu»*

### **La qualité et gestion de l'eau**

*D'après les résultats de l'indice de la qualité bactériologique et physico-chimique (IQBP) et de l'utilisation du territoire des rivières, l'agriculture a un effet sur la qualité de l'eau. Le bassin versant de la rivière Ouelle a un IQBP qualifié de «bon»<sup>10</sup>.*

---

<sup>9</sup> QUINTIN, C., LAJOIE, M. et PLANTE, S. «Des rivières à la mer : Vers une gestion intégrée de la zone côtière du Kamouraska», Comité ZIP du Sud-de-l'Estuaire, Rimouski, Québec, 2009, 164 p. (pp. 2-11, 2-14)..

## **Huit aspects environnementaux à approfondir :**

- ❖ *La qualité des sols*
- ❖ *La qualité de l'air*
- ❖ *Le couvert forestier*
- ❖ *La préservation, la conservation et la mise en valeur du patrimoine naturel et sa biodiversité*
- ❖ *Le haut potentiel des paysages naturels et leurs caractérisations*
- ❖ *La consommation et l'efficacité énergétique*
- ❖ *Matières résiduelles*
- ❖ *Aménagement du territoire*

## Environnement

Forces	Faiblesses
<ul style="list-style-type: none"> <li>-Faible densité de population</li> <li>-Qualité de l'eau (potable et fluviale)</li> <li>-Mise en valeur des axes aquatiques (Rivière-Ouelle et fleuve)</li> <li>-Potentiel minier</li> <li>-Potentiel éolien</li> <li>-Ressources cynégétiques (chasse) et halieutiques (pêche)</li> <li>-Résidus agro-forestiers pour la bioénergie</li> <li>-Potentiel de production locale d'électricité éolienne et marémotrice</li> <li>-Milieux naturels de qualité</li> </ul>	<ul style="list-style-type: none"> <li>-Anthropisation étendue (agriculture)</li> <li>-Déficits thermiques</li> <li>-Absence de bandes riveraines</li> <li>-Gestion déficiente des eaux d'écoulements domestiques et agricoles</li> <li>-Encadrement insuffisant du développement résidentiel</li> <li>-Étalement urbain</li> </ul>
<ul style="list-style-type: none"> <li>-Plan directeur du corridor fluvial Saint-Gabriel / Rivière-Ouelle</li> <li>-Gestion soutenue des géorisques côtiers et fluviaux</li> <li>-Adoption de mesures de préservation et de conservation de la biodiversité</li> <li>-Efficacité et autonomie énergétique</li> <li>-Préservation de la qualité de l'eau, de l'air et du sol</li> <li>-Sensibilisation aux méthodes d'agriculture raisonnée</li> <li>-Protection des paysages</li> <li>-Adoption d'un plan d'implantation et d'intégration architecturale (PIIA)</li> <li>-Poursuite de l'embellissement de l'entrée ouest du village, du secteur de l'Église et du parc Casgrain.</li> </ul>	<ul style="list-style-type: none"> <li>-Géorisques côtiers</li> <li>-Érosion des berges de la rivière et du littoral côtier</li> <li>-Zones inondables et submersibles</li> <li>-Glissements de terrain</li> <li>-Risques d'embâcles, de chablis, d'éboulements et autres aléas naturels</li> <li>-Perte du couvert forestier</li> <li>-Saisonnalité</li> <li>-Tempêtes</li> <li>-Haut potentiel agricole</li> </ul>
<b>Quelles opportunités saisir ?</b>	<b>Quels pièges éviter</b>

## ÉCONOMIE

Outre les activités agricoles, l'économie de la municipalité de Rivière-Ouelle est précaire et peu diversifiée. Le tourisme de villégiature et de plein-air semble être un créneau prometteur, tout comme l'identification de concepts innovateurs pour les nombreux terrains et résidences actuellement disponibles. Afin de stimuler la croissance du village et sa diversification, des actions doivent être planifiées dans les trois secteurs d'activités : primaire, secondaire et tertiaire.

### Agriculture et agroalimentaire<sup>11</sup>

Type de production	Nombre de producteur(s)
Ovine	1
Porcine	1
Divers (foin)	2
Maraîchère	3
Céréalière	18
Laitière	18
Bovine (incluant production laitière)	22

Source : UPA Côte-du-Sud (conversation téléphonique)

---

<sup>11</sup> Des agriculteurs non-membres de l'UPA sont certainement présents sur le territoire. Il serait essentiel d'en faire le recensement et de considérer leurs activités dans le plan de développement.

## Entreprises de Rivière-Ouelle

Nom de l'entreprise	Nombre d'employés
PARC NAUTIQUE DE LA RIVIÈRE OUELLE	0
RÉSIDENCE HÉLÈNE-LAVOIE	11 à 25
CAISSE POPULAIRE DESJARDINS (CENTRE DE SERVICE RIVIÈRE-OUELLE)	11 à 25
BRIGADE DES POMPIERS DE RIVIERE-OUELLE	n/a
MARCHÉ DE LA RIVIÈRE OUELLE	1 à 5
CASSE-CROÛTE LA FRINGALE	1 à 5
LA CREME-RIT	1 à 5
LA GLOUTONNERIE	1 à 5
COIFFURE MIXA	n/a
BOIS GM DUFOUR	1 à 5
CAILLOUETTE ÉLECTRIQUE	6 à 10
UNE RIVIERE DE TRESORS	1 à 5
ROTO-STATIC	1 à 5
ADRIEN LÉVESQUE	1 à 5
CAMPING RIVIERE-OUELLE	11 à 25
CENTRE ANIMALIER AMIZOO ENR.	1 à 5
GARAGE CONRAD DIONNE INC.	1 à 5
RÉJEAN LABOISSONNIÈRE	1 à 5
RÉPARATION TECH-MINI-MÉCANIQUE	1 à 5
RÉSIDENCE JACINTHE-GAGNON	1 à 5
TOURBIÈRES LAMBERT	100 à 249
STÉPHANE DUMONT, ÉBÉNISTES	1 à 5

ÉMILIE RONDEAU, ARTISTE EN ARTS VISUELS	1 à 5
CENTRE THÉRÈSE MARTIN	11à 25
DÉBOSELAGE THÉRIAULT	6 à 10
JAQUES BÉRUBÉ SERVICES	1 à 5
ALAIN BERNIER CONSTRUCTION	6 à 10
SERGE ANCTIL AUTOMOBILES	1 à 5
TECHNI-MÉCANIQUE	1 à 5
SÉBASTIEN LAROCHE-BUTEAU, REMBOURAGE	1 à 5

## Achalandage touristique estimé

Cette section présente un ordre de grandeur de l'achalandage touristique à Rivière-Ouelle. Un bilan plus précis aurait certainement été préférable. Toutefois, en l'absence d'instruments et d'une méthodologie préalablement établie, il a été nécessaire d'évaluer cet achalandage en prenant en considération la diversité des sources d'information et leurs modes de comptabilisation distincts. L'élaboration d'outils de comptabilisation plus précis serait souhaitable pour l'an 2011<sup>13</sup>.

## Destination finale

La municipalité de Rivière-Ouelle est principalement fréquentée par des gens de passage. Cependant, une expérience positive, aussi brève soit-elle, pourrait se traduire en nouvelles visites au cours de la même saison ou dans les années subséquentes.

En ordre d'importance :

1. Gaspésie
2. Maritimes
3. Bas-Saint-Laurent
4. Charlevoix
5. Communautés métropolitaines de Québec et de Montréal  
(visiteurs en provenance des Maritimes)

---

<sup>13</sup> Estimations extrapolées des sources suivantes : CLD Kamouraska, Camp Canawish, Corporation des Riverains, Maison du tourisme et Halte de La Pocatière, ministère des Transports du Québec.

## Dépenses moyennes

Aucune statistique n'a encore été compilée pour la municipalité de Rivière-Ouelle. Les statistiques régionales au Kamouraska peuvent toutefois servir de balises. Les dépenses touristiques moyennes sont de l'ordre de 100 \$ par personne par jour (incluant l'hébergement) pour les Québécois et de 160 \$ par personne par jour pour les non-Québécois.

## Provenance

La clientèle locale, en excursions et courts séjours, représente le plus grand achalandage, suivie de près par les villégiateurs de la Communauté métropolitaine de Québec qui viennent pour de plus longs séjours (de 1 à 6 semaines).

En ordre d'importance :

1. Kamouraska
2. Bas-Saint-Laurent
3. Chaudières-Appalaches
4. Communauté métropolitaine de Québec
5. Communauté métropolitaine de Montréal
6. Québécois en route vers le Nouveau-Brunswick
7. Autres provinces du Canada
8. États-Unis
9. Europe
10. Autres

## Raisons du passage

- Halte routière, en transit, de passage
- Villégiature (au chalet ou en camping)
- Excursion locale pour activités ou événements (Kamouraska)
- Tourisme de nature (contemplatif)

Les voyageurs les plus nombreux sont brièvement de passage. Viennent ensuite les villégiateurs-résidents en saison estivale et l'achalandage régional. Les voyageurs de grandes distances ont régulièrement des réservations, ce qui les empêche de prolonger leur séjour ici. Cependant, une mise en valeur stratégique et soignée des principaux axes de passages pourrait contribuer à la rétention des touristes sur de plus longues périodes.

## Axes de passage

1. Entrée ouest
2. Marina sur la rivière Ouelle
3. Intersection de la route 132 à la hauteur du pont Plourde, Parc Casgrain, Marché de la rivière Ouelle (centre d'information touristique projeté).
4. Parc Ernest-Gagnon, Église et Parc Nancy-Michaud
5. Arrondissement Crème-Rit et Petite École de Delisle
6. Quai de Rivière-Ouelle, chapelle et Maison des Jésuites.
7. Potentiellement le Camp Canawish et la 5<sup>e</sup> Grève Est

**Achalantage estimé des pôles touristiques et éléments centraux de la municipalité de Rivière-Ouelle, de juin à septembre 2010**

<b>Lieu</b>	<b>Achalantage (jours /visites)</b>	<b>Note</b>
Petite École Delisle (rte 132)	290	Décompte précis
Croisières MS Cartier	1100	Décompte précis
Activités des riverains	914	Décompte précis
Camp Canawish et Maison des Jésuites	2160	Décompte précis x 2, aller-retour pour les parents des enfants au camp, moyenne de 2 jours pour la Maison
Villégiature estivale (camping, chalet)	4 800	Approximation (200 chalets x 4 personnes x 6 semaines par année)
Camping de Rivière-Ouelle	5 400	
<b>Total</b>	<b>14 664</b>	Approximation

**Achalantage estimé des axes majeurs de la municipalité de Rivière-Ouelle (MTQ 2000 et 2008)**

<b>Axes</b>	<b>Moyennes véhicules / jours (Djma)</b>
Autoroute 20 (année 2006)	11 400 (14 600 en été)
Route 132 (an 2000)	3100
Route verte et Route bleue	Aucune statistique en date du 20-09-2010
<b>TOTAL</b>	<b>14 500</b>

## Les trois secteurs économiques

### **Innovation dans le primaire**

L'agriculture, principale activité économique, est actuellement viable et bénéficie d'une relève certaine. Il sera primordial d'être attentif à la vitalité de ce secteur tout en répondant à des besoins spécifiques, le cas échéant. Le secteur de la transformation mériterait d'être développé à partir de produits agricoles locaux. Le secteur bio-alimentaire pourrait devenir une filière de développement intéressante à l'échelle régionale.

La proximité d'un pôle urbain, tel que La Pocatière, peut stimuler les activités primaires de Rivière-Ouelle en faisant le pont entre le local, le régional et le national. Celle-ci peut également fournir aux citoyens, aux commerces et entreprises de la ville certaines matières premières.

### **Stimuler l'émergence du secondaire**

Le transfert de connaissances chez les producteurs locaux pourrait favoriser l'émergence d'activités secondaires à Rivière-Ouelle.

Des mesures incitatives pourraient également être mises en place afin d'attirer des entreprises et des industries ciblées dans ce qui pourrait être appelé un « parc biotechnologique et agro-bio-alimentaire » où les ressources locales seraient transformées. Un inventaire de ces potentialités sera essentiel.

La division en parcelles des grandes terres ou terrains qui pourraient être vendues pour usage résidentiel tarde à donner des résultats; il est vrai que le nombre de terrains et de maisons à vendre est en croissance.

Certes, il serait intéressant de développer une stratégie visant à devenir attractif pour les professionnels venant travailler à La Pocatière, mais il faudrait également donner une valeur ajoutée à ces terrains en leur attribuant certains concepts par la mise sur pied de projets novateurs.

### **Positionner le tertiaire**

La beauté des paysages, les activités récréotouristiques, de villégiature et de pleine nature, le patrimoine bâti et les richesses archéologiques et historiques font du village de Rivière-Ouelle une destination toute désignée pour offrir des services et des produits de qualité à ses citoyens, aux estivants, aux touristes, à la population urbaine de La Pocatière et des communautés périphériques. La proximité de la Communauté métropolitaine de Québec en fait également une destination accessible pour les visiteurs dans le cadre d'une excursion ou d'un court séjour.

## Économie

Forces	Faiblesses
<ul style="list-style-type: none"> <li>- Proximité de l'autoroute</li> <li>- Piste d'atterrissage</li> <li>- Réseau d'aqueduc et égout</li> <li>- Terres agricoles fertiles</li> <li>- Activités agricoles prospères</li> <li>- Tourisme de villégiature</li> <li>- Diversification bioalimentaire</li> </ul>	<ul style="list-style-type: none"> <li>-Plusieurs promoteurs avec des idées de développement, mais peu d'investisseurs</li> <li>-Absence de stratégie de rétention des ressources humaines et des capitaux</li> <li>-Coût de transport vers le travail</li> <li>-Grande portion du territoire zonée « agricole »</li> <li>-Faible diversité industrielle</li> <li>-Absence de stratégie d'achat local viable</li> <li>-Absence de vision rattachée à un concept chez les promoteurs, notamment dans le domaine de l'immobilier.</li> </ul>
<ul style="list-style-type: none"> <li>-Attractivité liée aux paysages, à la proximité de l'estuaire et à la qualité du milieu naturel</li> <li>-Relève agricole présente</li> <li>-Accès à l'éducation supérieure à proximité</li> <li>-Achalandage touristique important en été (villégiature et cyclotourisme)</li> <li>- Potentiel de villégiature et de tourisme de nature</li> <li>- Micro-entreprises familiales</li> </ul>	<ul style="list-style-type: none"> <li>-Proximité des commerces de La Pocatière</li> </ul>

<p>-Donner une valeur ajoutée aux terrains vacants en leur attribuant divers concepts.</p> <p>- Profiter de la proximité de La Pocatière et de la période faste à venir pour développer un modèle de banlieue attrayant pour les professionnels (employés de Bombardier)</p>	
<p><b>Quelles opportunités saisir ?</b></p>	<p><b>Quels pièges éviter ?</b></p>

## CONCLUSION

Le principal défi de la municipalité est d'ordre démographique. Il sera primordial de limiter la diminution de la population, notamment des jeunes familles et des travailleurs, sachant qu'il s'agit d'une tendance lourde dans le monde rural. Les Riveleois, forts de leur riche patrimoine historique et culturel, sont fiers, leur sentiment d'appartenance est bien ancré, particulièrement chez les familles-souches. Toutefois, de vieilles rivalités nuisent considérablement à la réalisation de projets nécessitant des actions communes et concertées.

La municipalité de Rivière-Ouelle a un fort potentiel de réseautage à l'échelle locale et supra-locale qui pourrait lui permettre de déployer efficacement son développement en s'appuyant sur ses forces et en atténuant ses limites.

Le schéma d'aménagement de la MRC du Kamouraska qualifie de « sévères » les problèmes environnementaux sur le territoire de la municipalité. L'élaboration d'une vision globale sur l'aménagement de la rivière et de ses bandes riveraines, un suivi des géorisques côtiers et l'adoption de mesures favorables à la préservation de la biodiversité pourraient grandement améliorer la situation.

La municipalité de Rivière-Ouelle est choyée en terme de diversité des milieux naturels (rivière, fleuve, milieux humides, paysages). La réhabilitation, la préservation et la conservation de ces milieux seront garants d'un cadre de vie attractif et de qualité, tant pour les citoyens actuels que pour ceux à venir.

Bref, les potentialités sont nombreuses. Les porteurs de projets, les investisseurs et les gestionnaires le sont moins. Comment alors convertir les potentialités locales en actions de développement soucieuses de la qualité de vie des citoyens?

Voilà une question impérative à laquelle des pistes de réponses devront être apportés par le comité de développement lors de la rédaction du « Plan stratégique de développement 2011-2015 ».

## RÉFÉRENCES

AGRAWAL Arun et GIBSON, Clark. "Enchantment and disenchantment : the Role of Community in Natural Resource Conservation", *World Development*, vol. 27, n° 4, 1999, p. 629-649.

ALBAN, N. et LEWIS, N. « Évaluation des processus de concertation et de gouvernance du territoire sur le littoral aquitain », *VertigO*, vol. 6, n° 3, 2005.

DUGAS, C. *L'Espace rural québécois*, dans Mario Carrier et Serge Côté, dir. *Gouvernance et territoires ruraux*, Sainte-Foy, Presses de l'Université du Québec, 2000, p.13-40.

DUGAS, C. *Les régions périphériques, défi au développement du Québec*, Sillery, Les Presses de l'Université du Québec, 1983. 272 p.

HIEDANPÄÄ, J. *The edges of conflict and consensus: a case for creativity in regional forest policy in Southwest Finland*, *Ecological Economics* 55, 2005, p. 485- 498.

GIORDANO R. et al. *Integrating conflict analysis and consensus reaching in a decision support system for water resource management*, Water Research Institute, I.R.S.A., Italian National Research Council, C.N.R., Bari, Italy, 2005, pp. 213-218.

GAUDREAU, L.A. «Aménagement du territoire et développement durable au Bas-Saint-Laurent : Quelles inspirations retenir des Parcs naturels régionaux de France?», non publié, 10 p.

MEDAD, «Dispositif spécifique de reconnaissance des Chartes de Parcs naturels régionaux comme Agenda 21 locaux», MEDAD, 2007.

NIJNIK et al. "Analyzing public preferences concerning woodland development in rural landscapes in Scotland", *Landscape and Urban Planning* 86, 2008, pp. 267-275.

QUINTIN, C., LAJOIE, M. et PLANTE, S. "Des rivières à la mer : Vers une gestion intégrée de la zone côtière du Kamouraska", Comité ZIP du Sud-de-l'Estuaire, Rimouski, Québec, 2009, 164 p.

SADC du Kamouraska. « Profil municipal de Rivière-Ouelle », La Pocatière, 2009, 15 p.